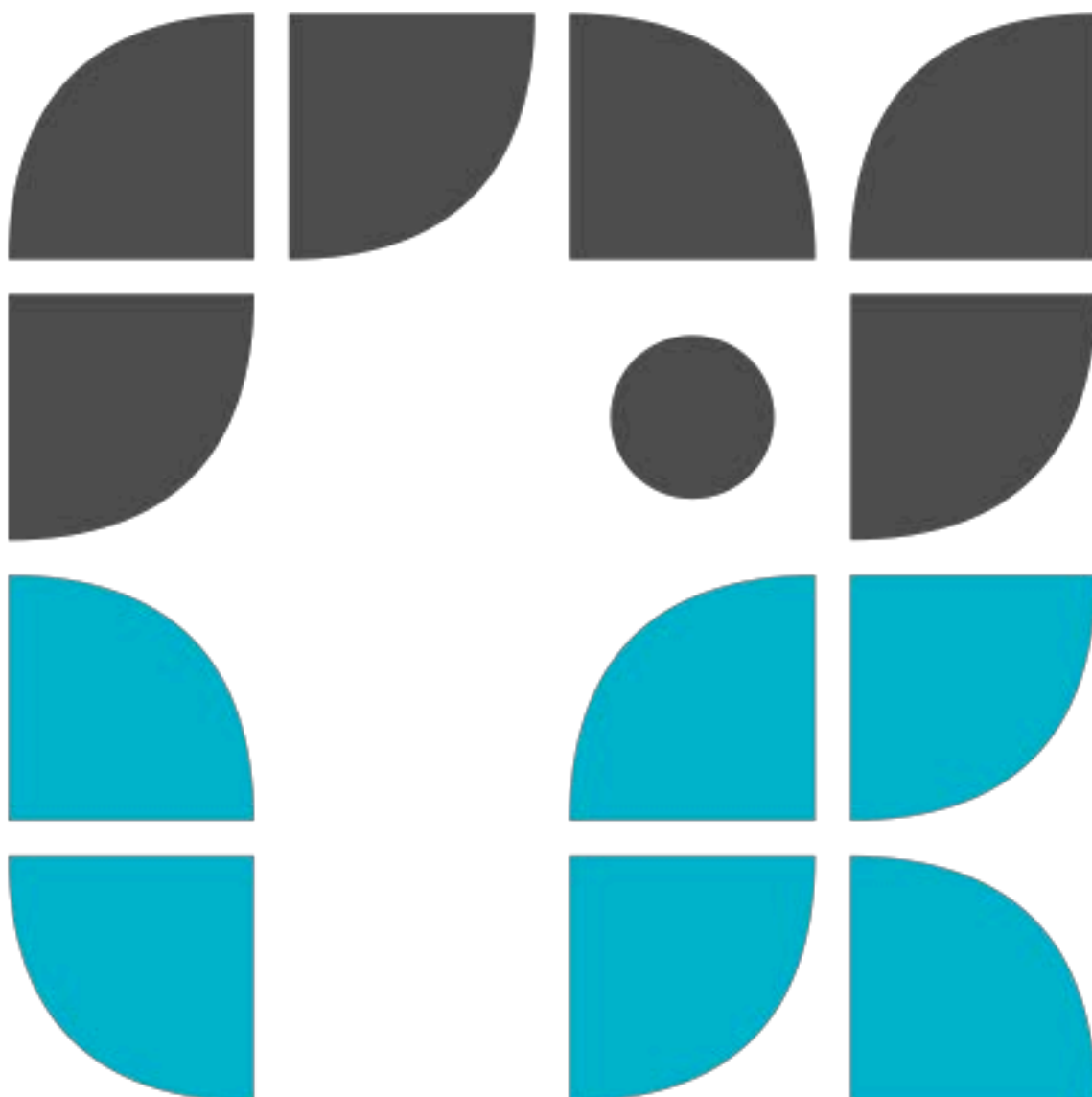


KOMMUNAL PLANSTRATEGI

Fusa kommune

2017-2020

Framlegg 10.11.2016



INNHALD

1. Samandrag: Kva er nytt og kva krav set det til planlegginga?	s. 3
2. Innleiing	s. 4
3. Føremål og kunnskapsgrunnlag	s. 4
4. Fusa kommune sitt plansystem og planhierarki	s. 5
5. Vurdering av gjeldande kommuneplan	s. 7
5.1. Satsingsområde i samfunnsdelen 2011-2023	s. 7
5.2. Utviklingstrekk 2011-2016 og utfordringar i Fusa pr. 2016	s. 8
5.2.1. Folketalsutvikling og samansetjing	s. 9
5.2.2. Næringsliv og sysselsetjing	s. 14
5.2.3. Levekår og folkehelse	s. 17
5.2.4. Bustadbygging	s. 18
5.2.5. Miljø og klima, transport og infrastrukturutbygging	s. 20
5.2.6. Kommunal tenesteyting og forvaltning	s. 21
5.2.7. Langsiktig arealbruk	s. 23
5.3. Konklusjon kommuneplanen	s. 24
6. Planbehov 2014-2016	s. 24
6.1. Nasjonale føringar	s. 24
6.2. Regionale planar og interkommunalt plansamarbeid	s. 25
6.3. Planbehov Fusa kommune 2017-2020	s. 26
VEDLEGG	
1. Sjekkliste ved planarbeid	s. 27
2. Demografi – statistikk	s. 29
3. Arbeidslivsstatistikk	s. 33
4. Kjelder	s. 34
5. Gjeldande planar Fusa kommune pr. november 2016	s. 35

1. Samandrag: Kva er nytt og kva krav set det til planlegginga vår?

Ein hovuddel av kommunal planstrategi (KPS) er gjennomgang av kommuneplanen og utviklingstrekk og utfordringar i fusasamfunnet som grunnlag for å vurdere om det er behov for rullering av kommunen sitt overordna, langsiktige og viktigaste strategiske styringsdokument.

Følgjande tre nye utviklingstrekk og hovudutfordringar etter 2011 er identifiserte:

1. Kommunereform og kommunesamanslåing

Kommunestyret i Fusa vedtok 22.06.2016 (K-sak 059/2016): «Fusa kommunestyre godkjenner at Fusa kommune slår seg saman med Os kommune til Bjørnefjorden kommune. Den nye Bjørnefjorden kommune vil verta etablert frå 1. januar 2020.»

Arbeidet med kommunesamanslåinga kjem til å krevja store ressursar og evne til omstilling i heile kommuneorganisasjonen. I Fusa kommune, som har avgrensa ressursar/liten planleggjarkapasitet, bør ein leggja opp til at nytt planarbeid skal setjast i gang i 2017 eller 2018 og (i all hovudsak) vera fullført innan utgangen av 2018. Det er såleis viktig at vi ikkje legg opp til for mange nye planar i denne planstrategien. I 2019 må heile kommuneorganisasjonen bruka det meste av ressursane utanom vanleg drift til å førebu kommunesamanslåinga som skal setjast i verk f.o.m. 01.01.2020. Det vil òg vera naturleg at begge kommunar i fellesskap startar arbeidet med Kommunal planstrategi for Bjørnefjorden kommune i 2019.

2. Busetjing av flyktningar

M.o.t. folketal er utfordringane våre frå 2011 mykje dei same: Låge fødselstal (og fødselsunderskot sidan 2011), fleire menn enn kvinner (96 kvinner pr. 100 menn), befolkninga vert eldre (veksten siste 10 åra har vore størst i gruppa 44+, dvs etter reproduktiv alder), stor mobilitet, få tilflyttarane til å bli verande. Det er framleis tilflytting frå utlandet som står for hovuddelen av folkeauken vår – og tilflyttarar frå utlandet utgjør ein større del av innbyggjarane våre (8,1 %). Tilflyttarane kjem frå ca 35 ulike opphavsland – flest frå Polen og Litauen.

Det nye sidan 2011 er at vi igjen har busett flyktningar, denne gongen hovudsakleg frå Syria. Flyktningebefolkninga utgjør pr. oktober 2016 ca 40 personar. Flyktningearbeidet kan ikkje venta til vi er blitt ny kommune – dei er her no, og introduksjonsprogrammet varer i to år for kvar flyktning. Dersom vi lukkast i arbeidet med norskopplæring og integrering, kan dette bli ein suksesshistorie. Dette er ei stor fellesoppgåve for heile kommuneorganisasjonen og fusasamfunnet – vi må dra i lag i arbeidet for å få til ei vellukka integrering. Kjem dei seg i arbeid i Fusa, er sjansen større for at dei vert verande her.

3. Ny arealplan med bustadbygging som sentralt tema

Den nye arealdelen av kommuneplanen vart vedteken i 2015. Arealplanen legg til rette for ei rekkje nye bustadområde. For å drøfta og ta stilling til korleis kommunen kan engasjera seg for å fremja bustadbygging, bør det utarbeidast ein bustadpolitisk strategi.

Samfunnsdelen av kommuneplanen 2011-2023 vart vedteken i 2011 og arealdelen 2015-2027 i 2015. Det har ikkje skjedd så store endringar i fusasamfunnet, eller dukka opp nye utfordringar som ikkje var omhandla i kommuneplanen, at det er nødvendig med ei rullering av den. Kommuneplanen – både samfunnsdel og arealdel - er òg i tråd med nye nasjonale og regionale føringar. Kommuneplanen vert difor vidareført ut denne KPS-perioden. Det er viktig å følgja opp mål og strategiar i kommuneplanen desse åra for å leggja til rette for ønskt utvikling av fusasamfunnet fram mot kommunesamanslåinga 01.01.2020.

2. INNLEIING

I plan- og bygningslova (PBL) § 10-1 er kommunal planstrategi lovfesta som eit verktøy for ønskt samfunnsutvikling og behovsstyrd planlegging. Planstrategien skal

- utarbeidast minst ein gong i kvar valperiode – seinast innan eitt år etter konstituering av nytt kommunestyre
- vedtakast av kommunestyret
- vera retningsgjevande for kommunen si prioritering av planoppgåver

Prosess og organisering

Fusa kommune sin første planstrategi vart utarbeidd i 2014 og var gjeldande for 2014-2016. Denne planstrategien er no rullert i det første året til nytt kommunestyre. Dette vert etter alt å døma òg den siste planstrategien til Fusa kommune, ettersom kommunestyret 22.06.2016 vedtok at Fusa skal slå seg saman med Os kommune til ein ny kommune, som førebels har namnet Bjørnefjorden.

Eining Samfunnsutvikling, økonomi og service v/rådmannen sin stab har hatt ansvaret for arbeidet med planstrategien. Strategisk leiargruppe har vore administrativ styringsgruppe. Einingsleiarar og fagleiarar har vore involverte under vegs. Formannskapet er politisk styringsgruppe og vart orientert om arbeidet på budsjettkonferansen 28.09.2016. Planstrategien skal først handsamast i ungdomsrådet og rådet for seniorar og menneske med nedsett funksjonsevne, og deretter i formannskapet før kommunestyret fattar endeleg vedtak.

Rådmannen sitt framlegg til rullert planstrategi for perioden 2017-2020 vert òg sendt til nabokommunar og statlege/regionale organ til forenkla høyring før endeleg godkjenning i kommunestyret.

3. FØREMÅL OG KUNNSKAPSGRUNNLAG

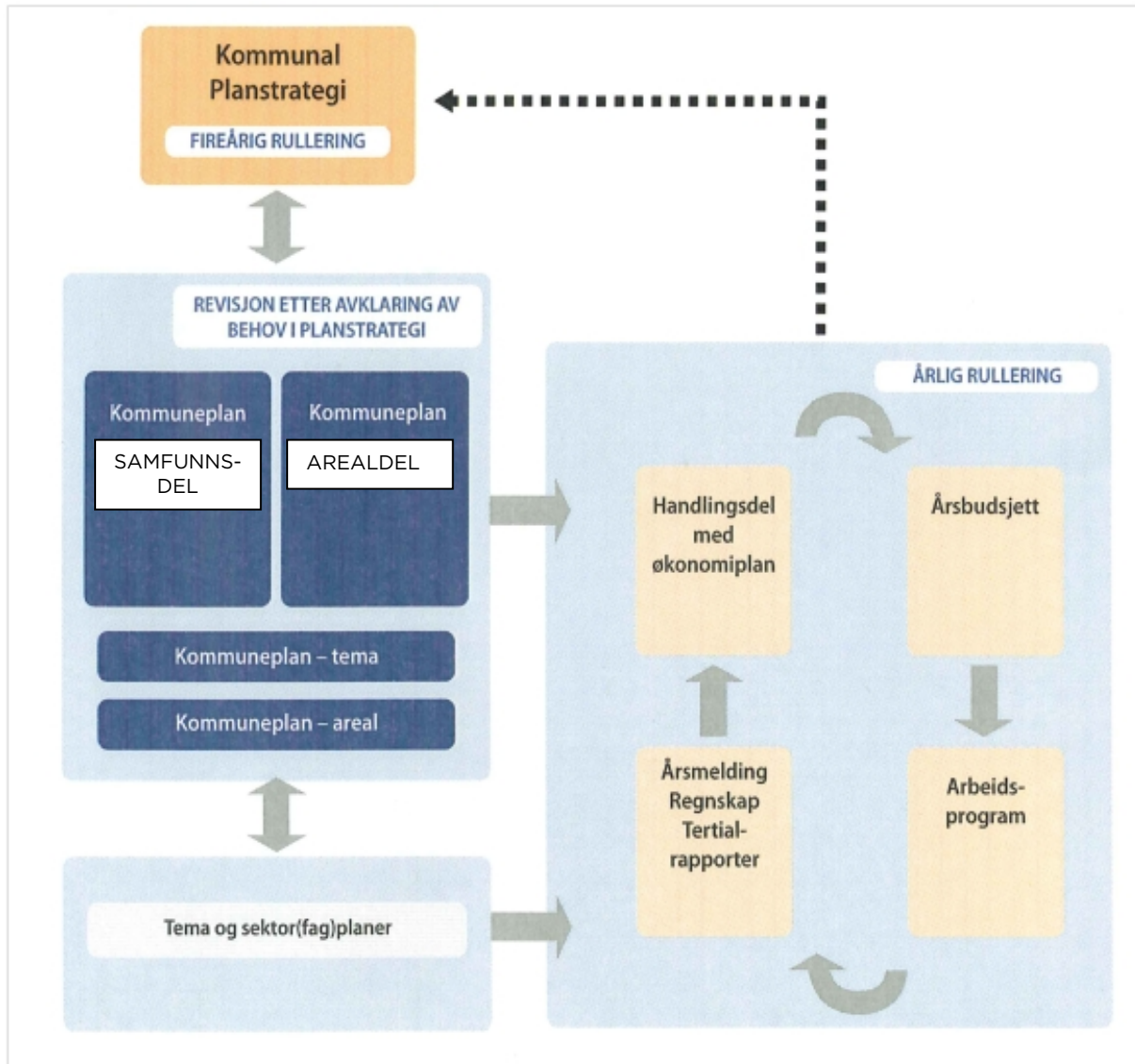
Planstrategien skal vera eit hjelpemiddel for kommunen til å styra samfunnsutviklinga i ønskt retning og få til ei betre og meir behovsstyrt planlegging. Eit viktig siktemål er å styrkja den politiske styringa av dette arbeidet og gje grunnlag for politisk prioritering av planoppgåver. Kva planoppgåver bør kommunen starta opp eller vidareføra for å leggja til rette for ei ønskt utvikling i Fusa? Kommunestyret skal gjennom planstrategien ta stilling til om gjeldande kommuneplan, eller delar av han, skal reviderast eller vidareførast utan endringar.

Som grunnlag for dette skal planstrategien sjå på utviklingstrekk i kommunen som samfunn og organisasjon, og drøfta strategiske val knytt til samfunnsutvikling inkl. langsiktig arealbruk, miljøutfordringar og sektorane si verksemd. Det vert gjort i dette dokumentet. Viktige kunnskapsgrunnlag har vore KommuneROS Fusa 2015 med skildring av særtrekk ved Fusa kommune og fusasamfunnet, statistikk frå SSB og statistikkivest.no, handlingsplanar/økonomiplanar og årsmeldingar.

I tillegg skal planstrategien byggja på oversiktsrapport folkehelse. Det har ikkje vore kapasitet til å gjennomføra rulleringa i 2016. Det må takast omsyn til evt. nye utfordringar som rulleringa måtte koma til å avdekka, i arbeidet med handlingsplan og økonomiplan for Fusa kommune i 2017, og i anna planarbeid.

Kommunal planlegging skal likevel ikkje berre ta omsyn til lokale behov og ønske, men òg til nasjonale føringar og forventningar. Kommunane skal ivareta både kommunale, regionale og nasjonale mål, interesser og oppgåver.

Kommunal planstrategi i det kommunale plansystemet



4. FUSA KOMMUNE SITT PLANSYSTEM OG PLANHIERARKI

Planlegging er å leggja til rette for at det vi planlegg for, utviklar seg mest mogleg slik vi ønskjer. Målet med kommunane sitt planarbeid er m.a. å prøva å styra samfunnsutviklinga i ønskt retning gjennom langsiktig tenking, gje grunnlag for gode strategiske val, samordna mål og ressursinnsats i kommunen, forankra ulike tema i politisk og administrativ leiing, styrkja samarbeidet mellom ulike faggrupper og sektorar, og få fram ulike grupper sine interesser og innsikt gjennom deltaking og medverknad.

Plansystemet vårt er tidlegare vorte til litt etter litt og ikkje i noko strukturert rekkefølge, slik det er lagt opp til med kommunal planstrategi. Kommunane har både lovpålagde og ikkje lovpålagde planoppgåver. Nokre planar må vi ha fordi dei er ein føresetnad for å få

del i statlege tilskotsordningar. Fusa kommune har planar på ei rekkje område (sjå vedlegg 1). Det er ulike typar planar som kommuneplan, kommunedelplanar, reguleringsplanar, sektorplanar, temaplanar og handlingsplanar.

Skjematisk framstilling av planhierakiet

KOMMUNAL PLANSTRATEGI PBL: Minst ein gong kvar valperiode Vedtak om rullering av kommuneplanen Vurdera planbehov	
KOMMUNEPLAN PBL Planperiode 12 år, vurdering i planstrategien kvart 4. år	
Samfunnsdel	Arealdel
KOMMUNEDELPLAN PBL Planperiode 12 år, vurdering i planstrategien kvart 4. år	
Tematisk rullering av handlingsdel ved behov	Areal rullering ved behov
TEMA-/SEKTORPLAN Planperiode 4 år, vurdering i planstrategien kvart 4. år, rullering handlingsdel ved behov	REGULERINGSPLAN Områdeplan/Detaljreguleringsplan Gjeld til dei blir oppheva/oppdatert til gjeldande lovverk
HANDLINGSPLAN TIL KOMMUNEPLANEN MED ØKONOMIPLAN Planperiode 4 år, årleg rullering	
ÅRSBUDSJETT 1-årig	
RAPPORTERING: Årsmelding, årsrekneskap, tertialrapportar	

KOMMUNEPLANEN

Kommuneplanen er Fusa kommune sin overordna, langsiktige plan og viktigaste strategiske styringsdokument. Den har eit 12-årsperspektiv og omfattar ein samfunnsdel og ein arealdel.

Samfunnsdelen skal vera retningsgjevande for kommunen sin politikk i planperioden og grunnlaget for dei andre planane våre. Kommuneplanen sin handlingsplan er grunnlaget for kommunen sin økonomiplan.

Arealdelen viser noverande og framtidig arealdisponering i kommunen. Han gjev rammer og vilkår for nye tiltak, ny arealbruk og kva omsyn som må takast. Saman med føresegnene er arealplankartet juridisk bindande.

KOMMUNEDELPLANAR

Kommuneplanen gjev saman med statlege krav og retningsliner rammene for å utarbeida underliggjande planar. Kommunen kan utarbeida kommunedelplanar for spesielle tema,

sektorar eller avgrensa geografiske område. Utarbeiding, høyring og vedtaksprosedyrar må følgja PBL. Det inneber m.a. krav til planprogram.

Fusa har pr. i dag berre tematiske kommunedelplanar, men arbeidet med kommunedelplan for akvakultur er i gang som første på arealområdet.

TEMA- OG SEKTORPLANAR

Kommunen kan òg utarbeida planar som er meir konkrete enn kommunedelplanane og viser meir detaljert korleis overordna målsetjingar skal følgjast opp og setjast i verk innanfor ein sektor, eit fagområde eller eit tema. Slike planar kan vera ei følgje av krav i særlover eller ein føresetnad for å kunna søkja om statlege tilskot. Fagleiarane må vurdere behovet.

Tema- og sektorplanar treng ikkje å følgja prosesskrava som ligg i PBL. Vi bør likevel leggja opp til opne og inkluderande prosessar, sjølv om dei er enklare enn for kommunedelplanar.

REGULERINGSPLANAR

For ei vidare detaljering av geografiske kommunedelplanar (areal), kan det utarbeidast områdeplanar og detaljreguleringsplanar – i kommunal eller privat regi. Dersom det er krav til konsekvensutgreiing knytt til ein reguleringsplan, må det utarbeidast planprogram – jf. Forskrift om konsekvensutgreiing av planar etter PBL § 2e (vedlegg 2, pkt. 10b).

Områdeplan for kommunesenteret Eikelandsosen er mellom planane som må prioriterast i planstrategiperioden.

HANDLINGSPLAN MED ØKONOMIPLAN OG ÅRSBUDSJETT

Kommuneplanen skal ha ein handlingsdel som syner korleis planen skal følgjast opp dei fire følgjande åra (eller meir). Den skal reviderast årleg. Etter kommunelova § 44 kan økonomiplanen inngå i handlingsplanen. Slik vert det praktisert i Fusa, der handlingsplanen er formulert som fireårige utviklingsmål og årlege resultatmål for dei ymse tenesteområda våre. Handlingsplanen hentar òg mål frå dei tematiske kommunedelplanane, tema- og sektorplanane, som òg skal ha ein 4-årig handlingsdel som skal rullerast årleg.

Sjå elles rettleiing/sjekkliste for planarbeid (vedlegg 1).

Oversikt over det planarbeidet som skal prioriterast i denne valperioden er å finna i kap. 6.

5. VURDERING AV GJELDANDE KOMMUNEPLAN

”Fusa – midt i blinken! Samfunnsdelen til kommuneplanen 2011-2023” vart vedteken i kommunestyret i juni 2011. I kva grad har utviklinga gått i den retninga som var trekt opp i mål og føringar i planen? Er det stor avstand mellom mål og reell utvikling? Er det kome **nye utviklingstrekk og utfordringar** Fusa kommune må forhalda seg til, ut over det som ligg til grunn for gjeldande kommuneplan? Det skal vi sjå nærare på i dette kapitlet. Vi startar med ei kort oppsummering, før vi minner om satsingsområda i samfunnsdelen for 2011-2023 og går over til ein grundigare gjennomgang av utviklingstrekk 2011-2016 og utfordringar i Fusa pr. 2016.

5.1. SATSINGSOMRÅDE I SAMFUNNSDELEN 2011-2023

I samfunnsdelen til kommuneplanen 2011-2023 ”Fusa – midt i blinken” er det slått fast strategiar for ønskt samfunnsutvikling gjennom val av tre hovudsatsingsområde: 1.

Berekraftige lokalsamfunn – (A) Naturkommunen, (B) Bukommunen og (C)

Arbeidskommunen Fusa, 2. Treffsikre kommunale tenester og 3. Samhandling og samarbeid. Innanfor desse hovudområda legg planen føringar for satsing på ulike politikkområde:

Miljøpolitikk: Naturkommunen – på lag med naturen

- klima og miljø
- naturlandskap og verneområde
- kulturlandskap og landbruk

Bustadpolitikk/utbyggingsmønster/folkehelse: Bukommunen – trivsel for alle

- fusaidentitet
- ta vare på tilflyttarane
- busetja flyktningar
- fritidstilbod, kulturtilbod og sosiale møteplassar
- friluftsliv
- attraktive og varierte bumiljø
- trygge oppvekst- og bumiljø
- eit godt vidaregåande skuletilbod og høgskuletilbod
- gode kommunikasjonar
- eit moderne kommunesentrum med gode og allsidige offentlege og private tenester
- aktive bygder og levande lokalsamfunn

Næringspolitikk: Arbeidskommunen – rikt og variert næringsliv

- god vertskommune for næringslivet – lett å etablera nye arbeidsplassar
- reiselivssatsing
- sikra tilgang på kvalifisert arbeidskraft
- allsidig næringsliv og variert tilbod av arbeidsplassar
- livskraftig og berekraftig havbruks- og landbruksnæring

Retningslinjer for den kommunale verksemda: Treffsikre kommunale tenester – gode kår i alle år

- attraktiv arbeidsplass
- nytenkjande og lærande organisasjon
- god service
- godt samarbeid mellom politikarar og administrasjon
- ta ansvaret for samfunnstryggleik og beredskap på alvor
- individuelt tilpassa tenester med god kvalitet og effektiv ressursbruk

Korleis oppnå ønskt utvikling? Samhandling og samarbeid – lagspel gjev gode resultat

- innbyggjarmedverknad
- samarbeid med frivillig sektor, næringsliv og andre kommunar for å løysa utviklingsoppgåver og utfordringar
- breitt samarbeid om samhandlingsreforma og ferjefri kyststamveg
- godt samarbeid med offentlege instansar
- samarbeid om positiv profilering av Fusa
- forventningar til samarbeidspartnarane våre

5.2. UTVIKLINGSTREKK 2011-2016 OG UTFORDRINGAR I FUSA PR. 2016

Nedanfor hentar vi fram att utviklingstrekk og utfordringar på ulike samfunnsområde slik dei vart definerte i kommuneplanprosessen 2009-2011. Dette låg til grunn for prioriteringane i samfunnsdelen for 2011-2023. Har det skjedd endringar sidan den tid? Kva nye utviklingstrekk og utfordringar etter 2011 må vi ta omsyn til framover? Under kvart område vert eventuelle behov for nye planar/revidering/oppdatering av planar skissert.

5.2.1. Folketalsutvikling og samansetjing

Bukommunen Fusa har nærare 3 900 (3 886 pr 2. kvartal 2016 – SSB) innbyggjarar fordelt på om lag 1 500 husstandar og 11 bygdelag. Busetnaden er spreidd: Vi har 10 innbyggjarar pr. km² og berre 13,7 % bur i tettbygde strok (pr 1.1.2015 - SSB-tabell 05212).

Kva seier kommuneplanen?

Kommuneplanen har auka folketal som overordna mål, og i det politiske vedtaket vart målet for vekstraten talfesta til 0,8 % pr. år, slik at vi passerer 4 200 innbyggjarar i løpet av planperioden. Dette var om lag som Statistisk sentralbyrå (SSB) si framskriving frå 1.1.2011 basert på alternativet om høg nasjonal vekst (HMH).

I planprosessen vart det stilt spørsmål ved kvifor vi skal satsa på folkevekst og auka tilflytting. Svaret som vert gitt i samfunnsdelen er at Fusa treng folk for å oppretthalda livskraftige og berekraftige lokalsamfunn, til å syta for eit godt tenestetilbod i kommunen, til å sikra arbeidskraft for næringslivet vårt, og til å skapa utvikling og trivsel. Fusa har plass til fleire naboar, medelevar, kollegaer, sambygdingar og medspelarar i den frivillige aktiviteten i bygdene våre. Vi treng folk, fordi vi saman får til endå meir, heiter det. I tillegg vert det understreka at folketalet påverkar inntektsgrunnlaget til kommunen både gjennom skattekrone og fordi det dannar grunnlag for statlege rammetilskot.

Bakgrunnen for å talfesta ønskt årleg auke til 0,8 % var at folketalet i Fusa frå 2005 til 2011 hadde auka med i gjennomsnitt 0,6 % årleg.

Hovudårsaka til folkeveksten 2005-2011 var innflytting frå utlandet (nettoinnvandring).

Korleis har utviklinga vore etter 2011?

Det starta dårleg med ein nedgang i folketalet på minus 40 personar i 2011. Dei følgjande åra hadde vi ein svak vekst, før vi i 2015 – etter eit hopp på pluss 38 personar – endeleg nådde opp att i det folketalet vi hadde før 2011. Etter to kvartal i 2016 har vi ein svak vekst.

Fødselsoverskot er fødde minus døde. **Nettoinnvandring** er innvandring minus utvandring. **Netto innanlandsk flytting** er alle flyttingar inn til Fusa frå andre stader i Noreg minus alle flyttingar ut frå Fusa til andre stader i Noreg. **Netto innflytting** er nettoinnvandring pluss netto innanlandsk flytting.

Folketalsutvikling Fusa 2007-2. kvartal 2016 (SSB-tal – Tabell: 01222: Folkemengd og kvartalsvise endringar (K))

Folketilvekst	2007	2008	2009	2010	2011	2012	2013	2014	2015	2016K1	2016K2
Innb. pr. 1.1.	3 749	3 759	3 791	3 823	3 851	3 811	3 818	3 829	3 838	3 876	3 890
Fødde	37	42	27	42	45	28	35	29	31	6	7
Døde	35	33	36	32	35	37	50	32	38	11	7
Fødselsoverskot	2	9	-9	10	10	-9	-15	-3	-7	-5	0
Innvandring	36	54	46	33	28	32	24	38	34	12	3
Utvandring	16	5	5	17	22	14	12	20	13	3	2
Nettoinnvandring	20	49	41	16	6	18	12	18	21	9	1
Innflytting, innanlandsk	128	88	104	139	107	134	129	118	158	37	21
Fråflytting, innanlandsk	139	116	106	140	163	134	123	124	134	27	26
Netto innanl. flytting	-11	-28	-2	-1	-56	0	6	-6	24	10	-5
Netto innflytting	9	21	39	15	-50	18	18	12	45	19	-4
Folketilvekst*	11	32	32	28	-40	7	11	9	38	14	-4
Innb. pr. 31.12.	3 759	3 791	3 823	3 851	3 811	3 818	3 829	3 838	3 876	3 890	3 886

*Manglande samsvar m/m reg. folkevekst og sum fødselsunderskot+nettoinnv. kan skuldast avvik i innmelding til SSB/feilføring.

Det er fødselsoverskot og nettoinnflytting som skaper folkevekst. Tabellen framanfor syner at nettoinnvandring har vore hovudårsaka til veksten i folketalet kvart år frå og med 1.1.2007 med unnatak av 2015, der netto innanlandsk flytting (+24 pers.) var litt større enn nettoinnvandringa (+21 pers.). Pr. 2. kvartal 2016 er nettoinnvandringa igjen større (10 pers.) enn netto innanlandsk flytting (5 pers.). Vi skal no sjå nærare på flyttinga vår.

Innanlandsk flytting

Det er stor mobilitet i Noreg i dag, og dette pregar også Fusa. Det er mange som flyttar både ut og inn kvart år: I perioden 2000-2015 har 2 360 personar flytta til Fusa, medan 2 188 personar har meldt flytting frå Fusa. Fusa har hatt ei nettoinnflytting på til saman 172 personar på desse åra. For at folketalet skal auka, er vi avhengige av nettoinnflytting, det vil seia auka tilflytting og minka utflytting.

Telemarksforsking, som er leiande i landet på forskning knytt til næringsutvikling og attraktivitet i kommunane i Noreg, lagar årlege attraktivitetsbarometer og "Nærings-NM". Dei peikar på at flyttestraumane ut og inn er avgjerande for folketalsutviklinga på lang sikt (20-40-åringar og barn flyttar), og at flyttestraumane vert påverka av 1) endring i talet på arbeidsplassar og 2) kor attraktiv staden er. Dei understrekar at dette er to heilt ulike ting, og at det er ulike grep som må til for å oppnå resultat på desse to områda.

Vi har erfart at barnetalet i ein årgang/eit kull stort sett aukar litt frå fødselsåret til grunnskulealder. Elevtalet i grunnskulen vert såleis som regel litt større enn fødselstala og gjerne også litt større enn barnehagetala. Dette er i samsvar med Telemarksforsking si tese om flyttestraumane og kven som flyttar.

Innvandring

Pr. 1.1.2016 har Fusa iflg. SSB-tal 326 innvandrarakar (335 inkl. reelt tal syrarar) inkludert 29 norskfødde med innvandrarforeldre. Innvandrarbefolkninga utgjer vel 8 % av folketalet i kommunen. Som vi ser av tabellen nedanfor, har denne prosentdelen auka jamt og trutt dei siste åra. Prosentdelen innvandrarbefolkning er likevel lågare i Fusa enn i nabokommunane og lågare enn fylkes- og landsgjennomsnittet.

Innvandrarakar og norskfødde med innvandrarforeldre (Kommunehelsa statistikkbank/

Folkehelseinstituttet – basert på SSB-tal)*

År	2009	2010	2011	2012	2013	2014	2015	2016
Heile landet	10,6	11,4	12,2	13,1	14,1	14,9		
Hordaland	8,1	8,9	9,8	10,6	11,6	12,5		
Tysnes	4,7	5,1	6,0	6,7	7,1	7,9		
Fusa	4,7	5,6	5,9	5,8	6,3	6,8	7,1	8,1
Os	6,2	6,8	7,7	8,9	9,7	10,6		
Austevoll	3,9	6,0	8,4	9,3	10,1	11,1		

* Atterhald i høve til desse tala:

1) Manglande og forseinka meldingar og registreringar av bustad. Forseinka meldingar fører til at hendingar blir registrert og talde med i feil kalenderår. For Fusa sin del er det klart at registrering av flyktningar har etterslep – SSB-statistikken syner t.d. 14 innb. frå Syria i 2016, medan det reelle talet flyktningar busette i Fusa pr 1.1.2016 var 25 – 23 av desse frå Syria.

2) Med så små tal som det er snakk om i Fusa, er det òg verd å merka seg at statistikk basert på færre enn fire tilfelle, vert skjult av personvernomsyn.

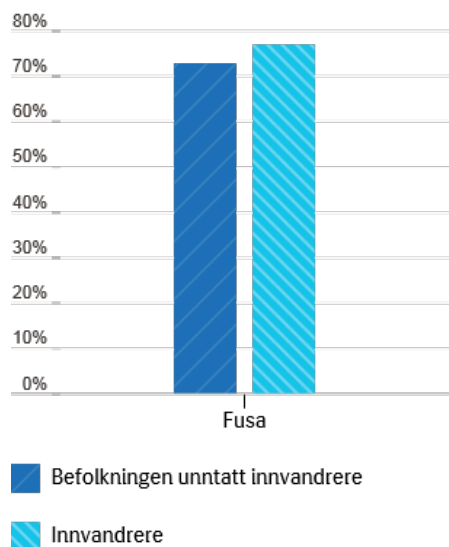
Kvar kjem innvandrarane i Fusa frå? Vi har innbyggjarar frå om lag 35 ulike opphavsland. 248 frå europeiske land, 63 frå Asia inkl. Tyrkia (rekna etter reelt tal syrarar), 9 frå Afrika, 9 frå Sør- og Mellom-Amerika og 6 frå Nord-Amerika. (Usikre tal for dei tre siste fordi alle 1-tal og 2-tal i SSB-tabell 09817 på kommunenivå er endra til '0' eller '3' for å ivareta personvernet). Dei to klart største gruppene m.o.t. landbakgrunn er Polen (63) og Litauen (60).

Innvandrarbefolkninga i Fusa har i hovudsak vore knytt til tre ulike grupper: Utanlandske statsborgarar som giftar seg med innbyggjarar i Fusa (familiesameinte), arbeidsinnvandrarar og flyktningar. Fusa har busett flyktningar i tre omgangar frå 1990: Først vietnamesiske flyktningar, så flyktningar frå det tidlegare Jugoslavia og frå 2014 flyktningar frå hovudsakleg Syria. Det er vedteke å ta imot til saman 88 flyktningar t.o.m. 2017. IMDi har pr. oktober 2016 redusert si oppmoding for 2017 frå 35 til 20. Medrekna fødsjar og familiegjenforening kan talet koma opp i over 100, dersom vi får behalda alle i Fusa. Alle desse tre innvandrar-gruppene har vore eit viktig tilskot til folketalet, og som vi har sett, har innvandrarane stort sett utgjort hovuddelen av den årlege folkeveksten vår. utfordringa har vore å få dei til å bli verande i Fusa.

Kven vert verande? Det har så langt vore dei som får seg arbeid lokalt som vert verande i kommunen. Det gjeld både flyktningane og arbeidsinnvandrarane. Dei siste vietnamesarane flytta med hermetikkfabrikken då den vart flytta ut av Fusa i 2003, medan fire serbarar frå Kroatia framleis bur i kommunen. Den siste flyktningegruppa tel ca 40 personar pr. oktober 2016.

Sysselsettingstala våre er så langt gode samanlikna med landsgjennomsnittet i statistikkane over sysselsetting både for den etnisk norske delen av befolkninga og for innvandrarbefolkninga – sjå søylediagram til høgre. 73 % av alle fusingar er i arbeid (mot 69 % på landsbasis) og heile 77 % av innvandrarbefokninga i Fusa er i arbeid. Dette er langt betre enn landsgjennomsnittet på berre 63 %. I «Handlingsplan for busetjing og integrering av flyktningar i Fusa kommune 2016-2020» vert det understreka kor viktig det er at denne trenden held fram. Handlingsplanen inneheld konkrete tiltak for å medverka til dette.

Søylediagram: % sysselsette i Fusa kommune



Alder, fruktbarheit og levealder

Fødselsoverskot heng saman med samansetjinga av befolkninga (m.o.t. alder og kjønn). AUD-rapport 2-16 (kunnskapsgrunnlag for regional planstrategi 2016-2020) peikar på lågare fruktbarheit og eldre mødre som eit utviklingstrekk i Hordaland. Det blir stadig fleire kvinner i fødedyktig alder i fylket, men dei får færre barn og dei får barna seinare. Korleis er utsiktene framover for Fusa?

Samanlikna med fylket og landet har Fusa

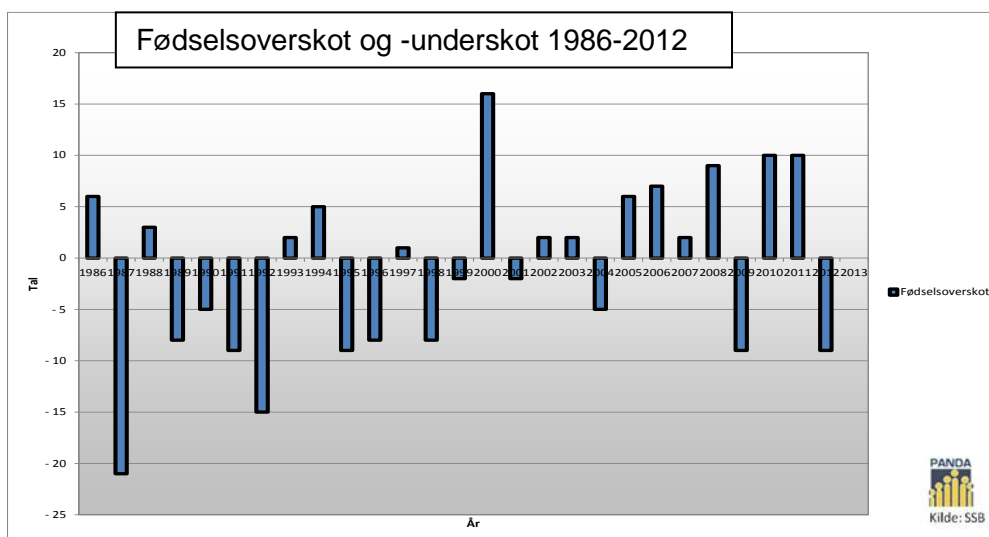
- m.o.t. kjønnsamansetjing færre kvinner pr. 100 menn
- m.o.t. aldersamansetjing større del unge under 17 år og eldre over 70 år, og færre i reproduktiv alder.

Pr. 1.1.2016 utgjer barn og unge under 17 år nesten ¼ av innbyggjarane (22,4 %) i Fusa og eldre over 70 år nesten 14 %. (Sjå vedlegg 2)

Tabell: Alders- og kjønnsfordeling Fusa barn, vaksne i reprodutiv alder, og eldre

Fusa pr. 1.1. (SSB-tabell 07459)	2014-tal	2014 %	2015-tal	2015 %	2016-tal	2016 %
Del av befolkninga 16 år eller yngre	853	22,3	852	22,2	867	22,4
Av dette menn 0-16 år	418	49,0	419	49,2	437	50,4
Av dette kvinner 0-16 år	435	51,0	433	50,8	430	49,6
Del av befolkninga 17-49 år	1 450	37,9	1 447	37,7	1 477	38,1
Av dette menn 17-49 år	766	52,8	760	52,5	764	51,7
Av dette kvinner 17-49 år	684	47,2	687	47,5	713	48,3
Del av befolkninga 70 år eller meir	531	13,9	539	14,0	534	13,8
Av dette menn 70 år+	234	44,1	246	45,6	243	45,5
Av dette kvinner 70 år+	297	55,9	293	54,4	291	54,5

SSB-tabell 01222 viser at fødselstala har gått ned i Fusa: Sidan 2000 har vi berre to år passert 50 i fødselstal. Etter ein førebels topp på 45 fødte i 2011, har fødselstala dei siste åra vore +/- 30. I perioden 2000-2015 hadde vi sju år med fødselsunderskot. Fødselsoverskota har òg vore små dei åra vi har hatt pluss – berre *ein* gong (år 2000) var det på meir enn 10. SSB-tala viser 628 fødte og 614 døde i Fusa i perioden 2000-2015 – altså eit samla fødselsoverskot på 14 på desse åra. Dette stadfestar konklusjonen i samfunnsdelen om at vi er avhengige av tilflytting for å oppretthalda folketalet og få det til å veksa.



Folkemengd og alderssamansetjing Fusa 2008-2016

(SSB-tal – Tabell: 07459: Folkemengde, etter kjønn og ettårig alder. 1. januar (K))

Alder	2008	2009	2010	2011	2012	2013	2014	2015	2016	Endring 2008-16	Endring 2015-16
0 år	39	43	26	42	47	29	37	30	32	-7	2
1-5 år	254	252	254	229	218	213	201	195	224	-30	29
6-12 år	383	379	385	410	405	420	394	383	363	-20	-20
13-15 år	167	180	170	162	144	145	177	195	192	25	-3
16-19 år	205	204	213	215	222	223	211	204	201	-4	-3
20-66 år	2 099	2 102	2 142	2 154	2 130	2 147	2 166	2 171	2 186	87	15
67-79 år	382	406	402	402	404	402	411	424	451	69	27
80 år +	230	225	231	237	241	239	232	236	227	-3	-9
Pers pr 1.1.	3 759	3 791	3 823	3 851	3 811	3 818	3 829	3 838	3 876	117	38

Fusa har høg forventa levealder og høg snittalder: Forventa levealder i perioden 2000-2014 låg på 78,2 for menn og 82,8 for kvinner på landsbasis. I Hordaland var tala 78,7 år for menn og 83,6 år for kvinner. Fusa har høgare forventa levealder både for kvinner: 84,9 år og menn: 79,0 år. (Kommunehelsa statistikkbank pr. 2016).

Risikoindeks for folkehelse for kommunane i Hordaland 2015 (AUD-rapport nr 9-2015) slår fast at Fusa har relativt høg snittalder. Snittalderen vår var 41,6 år i 2014 og prognosane (AUD-rapport nr. 1.1-16) syner at han stig (2025: 43,8 år, 2040: 45,9 år). Det er elles venta ei dobling i talet på eldre over 75 år i Hordaland fram mot 2040. SSB si framskriving syner om lag det same for Fusa.

Forventa folketalsutvikling – henta frå Statistisk sentralbyrå (SSB) sine statistikkar pr 1.1.2016

SSB-framskriving basert på alternativ MMMM = middels nasjonal vekst (SSB-tabell 11168)

Framskriving basert på **alternativ MMMM = middels nasjonal vekst.**

	2016	2017	2018	2019	2020	2023	2025	2030	2040
0-5 år	256	260	251	251	255	272	278	300	297
6-12 år	363	351	352	351	340	344	333	352	387
13-15 år	192	179	180	180	181	137	144	141	164
16-19 år	201	224	242	245	249	235	217	209	205
20-66 år	2 186	2 188	2 195	2 208	2 197	2 229	2 239	2 212	2 230
67-79 år	451	476	476	486	513	545	585	617	594
80 år +	227	223	236	230	240	258	263	315	434
Folkemengd totalt	3 876	3 901	3 932	3 951	3 975	4 020	4 059	4 146	4 311

SSB-framskriving basert på alternativ HHMH = høg nasjonal vekst (SSB-tabell 11168)

Tabell 3. Framskrivning basert på **alternativ HHMH = høg nasjonal vekst**

	2016	2017	2018	2019	2020	2023	2025	2030	2040
0-5 år	256	265	263	268	278	312	324	353	363
6-12 år	363	352	352	353	345	351	357	407	461
13-15 år	192	179	181	182	181	140	145	147	195
16-19 år	201	224	242	247	251	236	219	214	243
20-66 år	2 186	2 194	2 205	2 224	2 219	2 260	2 280	2 284	2 387
67-79 år	451	476	478	487	517	551	590	628	615
80 år +	227	225	237	234	242	263	270	341	482
Folkemengd totalt	3 876	3 915	3 958	3 995	4 033	4 113	4 185	4 374	4 746

Oppsummering

Folketalsutviklinga var ikkje som ønskt frå 2010 til 2014, men i 2015 hadde vi 1 % auke, dvs ein pluss 38 personar. Fjorårsauken var altså høgare enn målet vi har sett oss i kommuneplanen om ein årleg folketalsauke på 0,8 %.

Frå 31.12.2007 til 31.12.2015 har folketalet auka med 117 personar. Auken utgjør 0,4 % årleg i gjennomsnitt. Sett i høve til kommuneplanmålet om 0,8 % **årleg** auke i perioden 2011-2023, ligg vi eit stykke bak, men samanlikna med nabokommunane (sjå vedlegg) er det berre Austevoll (2,1 %) og Os (2,9 %) som har hatt større årleg gjennomsnittsvekst.

Risikoindeksen for folkehelse for Hordaland 2015 syner elles at dei største folkehelseutfordringane for Fusa framleis er relativt høg snittalder og relativt låg folkevekst. Det står att å sjå om den positive folketalsutviklinga i 2015 held fram dei komande åra.

Korleis skal vi arbeida for å nå målet om folkevekst?

Samfunnsdelen slår fast at vi vil arbeida for å bli meir attraktiv som bukommune og inneheld fleire målformuleringar som skal medverka til dette. Det er viktig at vi har dei tilboda som ein

forventar at ein moderne kommune skal ha. Tilhøyrande tiltak må årleg på plass i handlingsplan/økonomiplan (sjå kap. 5.2.3).

Eitt konkret tiltak kommunestyret har vedteke, er å busetja flyktningar. Kommunestyret har gjort vedtak om at vi skal ta i mot 30 flyktningar i 2016 og 35 flyktningar i 2017. IMDi har kome med ei redusert oppmoding for 2017 om å ta imot 20 flyktningar, av dei fire einslege mindreårige. Busetjing av flyktningar er både eit konkret tiltak for å auka folketalet, og å ta vår del av ansvaret og syna solidaritet i ei tid då mange er på flukt og treng hjelp frå verdssamfunnet. Dette er ei stor fellesoppgåve for heile kommuneorganisasjonen og fusasamfunnet, der vi må dra i lag i arbeidet for å få til ei vellukka integrering.

Vi har alt utarbeidd overordna plan for flyktningearbeidet: «Handlingsplan for busetjing og integrering av flyktningar i Fusa kommune 2016-2020», som vart vedteken i 2016 (k-sak 069/2016). I planstrategiperioden vert det viktig å syta for gjennomføring av mål og tiltak i planen. Noko er alt innarbeidd i framlegget til økonomiplan for 2017-2020, t.d. etablering av eit felles introduksjonssenter for flyktingetenesta og den delen av Vaksenopplæringa som har ansvaret for introduksjonsprogrammet. Dette vil letta samarbeidet og auka kvaliteten på arbeidet med flyktningar. Vaksenopplæringa og Flyktingetenesta skal òg i samarbeid laga ein detaljert fagplan og rutinar for introduksjonsprogrammet. Sidan dette er ein fagplan og ikkje ein overordna plan som skal opp til politisk handsaming, er han ikkje med i oversikta over planbehov 2017-2020 (kap. 6).

Planbehov – nye, revisjon, vidareføring, oppfølging:

- * «Handlingsplan for busetjing og integrering av flyktningar i Fusa kommune 2016-2020», som vart vedteken i 2016 – oppfølging av mål og tiltak.
- * Oppfølging av mål og tiltak i samfunnsdelen av kommuneplanen som gjeld Bukommunen Fusa.
- * Handlingsplan med økonomiplan 2017-2020 og påfølgjande år.

5.2.2. Næringsliv og sysselsetjing

Kva seier kommuneplanen?

Fusa hadde mykje og godt næringsliv i høve til folketalet i perioden 2009-2011 – i følgje Nærings-NM 2010 var næringslivet vårt då det nest mest lønsame i landet. Samla sett var Fusa rangert som nr 3 i Hordaland og nr 10 i landet. Fusa hadde meir industri, meir landbruk og mindre tenesteyting enn gjennomsnittet i fylket og landet. Hovudvekta låg på mekanisk industri, med Frank Mohn Fusa AS som den klart største arbeidsplassen og hjørnesteinsbedrift. Andre sterke næringar var havbruk, trelast og trebearbeiding/handverksbedrifter, og transport. Fusa kommune var den nest største arbeidsgjevaren.

Fusa var ein attraktiv arbeidskommune og hadde då fleire arbeidsplassar enn arbeidstakarar – arbeidsplassdekninga var på 100,6 % i 2010, med andre ord netto innpendling. Vi hadde fleire sysselsette (74 %), lågare arbeidsløyse (1,5 %) og færre uførepensjonistar enn gjennomsnittet i fylket og landet. "Vi treng fleire hender og hovud!" var konklusjonen for arbeidskommunen Fusa i samfunnsplanen.

Korleis har utviklinga vore etter 2011?

Situasjonen er ikkje vesentleg endra, sjølv om den internasjonale økonomiske krisa hadde innverknad også på næringslivet vårt, og i første rekkje hjørnesteinsbedrifta, som måtte nedbemanna mykje. I tillegg har vi mist vi to næringsmiddelverksemder (lakselakteri, lakseforedling). Dette syner att på nedgang i folketalet vårt i 2011. Siste åra har det på nytt vore behov for meir arbeidskraft ved hjørnesteinsbedrifta. I 2014 skifta Frank Mohn-bedrifta eigar, og er no på svenske hender (Alfa Laval) og lyder namnet Framo Fusa AS. Det er uvisst kva det kan få å seia for vidare utvikling av bedrifta i Fusa. Dette seier dei

sjølve på heimesida si www.framo.com: «Framo AS, a part of Alfa Laval Marine and Diesel Division, will maintain the organization and conduct its business as before. Framo AS has become the technology centre for marine pumping systems within the Alfa Laval group.»

Fusa scorar framleis bra i Nærings-NM. I 2016 er vi totalt sett rangerte på 78. plass i landet og 6. plass i Hordaland. I kategorien for kompetanse, ligg Fusa på 27. plass i landet, og i kategorien arbeidsmarknad på 58. plass.

Vi er ikkje lenger netto innpendlarkommune, men balansen mellom tal sysselsette og tal arbeidsplassar er framleis god. Arbeidsplassdekning er eit omgrep for kor stor del av arbeidsstyrken i kvar kommune det teoretisk sett er sysselsetting for i kommunen. Fusa har ein dekningsgrad på 98 (AUD-rapport 9-15). Dvs at vi har nesten like mange arbeidsplassar som arbeidstakarar (100 = like mange). Til samanlikning er Os sin dekningsgrad på 58.

I 2012 laga Telemarksforsking rapporten "Næringsutvikling, innovasjon og attraktivitet i Bjørnefjorden" på oppdrag frå Fusa utviklingsselskap. Dette var del av grunnlagsmaterialet for å laga ein interkommunal plan for næringsareal i Os, Fusa og Samnanger. Rapporten understrekar at Fusa som arbeidskommune er annleis enn dei to naboane på fleire område:

1. Balansen mellom tal sysselsette og tal arbeidsplassar: Tilnærma balanse i Fusa, mykje lågare arbeidsplassdekning i Os og Samnanger (sjå vedlegg 3).

2. Fusa har auke i arbeidsplassar og dei to andre kommunane nedgang.

3. Nøkkeltal for prioriterte næringer i Bergensregionen (BRB nr 10/2013): Fusa er topp 5 til 3 av kommunane i regionen innan næringane Energi, Maritim og Marin, og gjer det særleg godt innan driftsresultat og årsresultat. Fusa kjem ikkje opp i næringane Media og kulturbasert og Oppleving, kultur og reiseliv. Os er registrert som topp 3 til 5 innan Media og kulturbasert og på andreplass innan Oppleving, kultur og reiseliv.

4. Arbeidsmarknadsintegrasjon = summen av innpendling (som del av arbeidsplassar) og utpendling (som del av sysselsette), m.a.o. kva høve det er for pendling til arbeid utanom bukommunen. Bjørnefjordsregionen hadde sjette størst arbeidsmarknadsintegrasjon i landet i 2010 – Fusa hadde lågast av dei tre kommunane (Samnanger størst). Det speglar avstand/nærleik til Bergen, og at Fusa har godt om arbeidsplassar. Fusa tilbyr arbeidsplassar til dei andre. Det er fleire samningar og osingar som pendlar til jobb i Fusa enn fusingar som pendlar til dei to andre kommunane. Frå alle tre pendlar det fleire til Bergen enn motsett (frå Fusa til Bergen 242, frå Bergen til Fusa 142). Ny veg mellom Os og Bergen vil føra til betre og raskare kommunikasjon mellom Bjørnefjordsregionen og Bergen. Dermed vert vi òg trekt nærare arbeidsmarknaden i Bergen. Næringslivet i Bergensregionen ønskjer i stor grad å etablere seg og vidareutvikla seg innan akseptabel reiseavstand frå Bergen. Det kan med vegutbetringane omfatta alle tre kommunar i Bjørnefjordsregionen. Bjørnefjorden og Bergen er **ein** arbeidsregion.

Den interkommunale planen for næringsareal vart vedteken 15.10.2015 (k-sak 044/15).

Korleis skal vi arbeida for å nå målet om å oppretthalda eit rikt og variert næringsliv?

For næringslivet vårt er det viktig at vi er ein god vertskommune. Det inneber m.a. rask og effektiv sakshandsaming, og gode og lett tilgjengelege nett-tenester.

Akvakultur er ei viktig næring i Fusa. Samfunnsdelen av kommuneplanen slår fast at vi skal ha ei livskraftig og berekraftig havbruksnæring, og at det skal setjast av havbruksareal i arealdelen av kommuneplanen. Temaet vart teke ut av arealplanen i slutfasen og skal handsamast i eigen kommunedelplan – jf. k-styrevedtak 15.10.2015 (k-sak 38/15) og 13.10.2016 (k-sak 75/16).

Fylkesmannen har ytra ønske om at det skal lagast ein interkommunal akvakulturplan. Fusa kommune har vore i kontakt med nabokommunane Os, Samnanger og Tysnes. Dei er alle ulikt langt komne i sitt planarbeid på dette området, og er positive til samarbeid, men ikkje klare for ein interkommunal plan no. Havbruksnæringa i Fusa har venta lenge på rullering av arealplanen. Behovet for ein ny akvakulturplan er stort, og Fusa kan ikkje venta på dei andre kommunane. Samarbeid under vegs er slått fast i framlegget til planprogram, som er ute på høyring pr. november 2016. Fusa kommune må samordna sin akvakulturplan med nabokommunane sitt planverk og med den regionale kystsoneplanen.

Regional kystsoneplan for Sunnhordland og ytre Hardanger vert truleg vedteken i 2016. Føremålet med kystsoneplanen er å sikra ei berekraftig forvaltning av sjøareal og strandsone i denne regionen og utvikla eit langsiktig samferdselsnett med trygge farleier, gode ferje- og hamneområde og eit tenleg vegtransportnett.

Samfunnsdelen av kommuneplanen har tilsvarende mål for landbruksnæringa: Vi skal ha ei livskraftig og berekraftig landbruksnæring, som produserer mat og held kulturlandskapet i hevd. Vi skal ta vare på fulldyrka jord og syta for at det er minst like mykje jordbruksareal i drift i Fusa kommune i 2020 som det var i 2010, dva. minst 14 000 daa.

Innan landbruksnæringa er auken i grågåsbestanden i løpet av dei siste åra blitt ei utfordring for mange bønder i Fusa. Arbeidet med forvaltningsplan for gås er i gang og må fullførast i 2017. Det må òg lagast hovudplan for skogsbilvegar. Den er ein føresetnad for å få tilskot til bygging av skogsbilvegar, og det er det stort behov for i Fusa. Det er òg eit mål å starta opp arbeidet med handlingsplan for landbruket i Fusa. Dette arbeidet må m.a. sjåast i samanheng med skjerpa fokus på handheving av driveplikt.

For tenesteytande næring er utviklinga av kommunesenteret Eikelandsosen, som i den nye kommunen skal verta kommunedelsenter, svært viktig. Det er laga både stadanalysar og «mulighetsstudie», og steget vidare til områdeplan har lenge stått på agendaen. Dette arbeidet må prioriterast i komande KPS-periode.

Sysselsetjing

Sysselsetjingstala våre er, som vist tidlegare, gode samanlikna med landsgjennomsnittet både i den etnisk norske delen av befolkninga og for innvandrarbefolkninga i Fusa. 73 % av alle fusingar er i arbeid – mot 69 % på landsbasis. Heile 77 % av innvandrarbefolkninga i Fusa er i arbeid. Dette er langt betre enn landsgjennomsnittet på berre 63 %.

Del av befolkninga i «den sentrale yrkesaktive alderen» 25-54 år, delt på kjønn (SSB-tabell 07459)

Fusa pr. 1.1.	2014-tal	2014 %	2015-tal	2015 %	2016-tal	2016 %
Del av befolkninga 25-54 år	1 335	34,9	1 320	34,4	1 331	34,3
Av dette menn 25-54 år	707	53,0	693	52,5	692	52,0
Av dette kvinner 25-54 år	628	47,0	627	47,5	639	48,0

Planbehov – nye, revisjon, vidareføring, oppfølging:

- * Kommunedelplan for akvakultur
- * Forvaltningsplan for gås
- * Handlingsplan for landbruket i Fusa
- * Hovudplan for skogsbilvegar
- * Områdeplan for Eikelandsosen

5.2.3. Levekår og folkehelse – bukommunen Fusa

Året etter at samfunnsdelen var vedteken, vart det laga ein folkehelse rapport for Fusa kommune: "Folkehelse og levekår i Fusa 2012-2016". Hovudkonklusjonen er at dei aller fleste har god helse og føresetnader for gode og lange liv i Fusa, men også her er aukande sosiale forskjellar ei utfordring framover. Dei mest framtrødande utfordringane for fusingar flest er store geografiske avstandar og transport, mangel på sosiale møteplassar og for lite fysisk aktivitet.

For å kunna arbeida mot ei jamnare fordeling av helse i befolkninga, tilrår rapporten òg å retta tiltak mot spesielle grupper ut frå deira spesielle utfordringar. Rapporten peikar på psykisk helse hjå eldre, hjarte-/kar-sjukdommar hjå middelaldrande menn og sjukefråvær og levevanar hjå gravide. Vidare er det knytt spesielle utfordringar til fritidstilbod, kosthaldsvanar, alkohol/lettare narkotiske stoff og psykisk helse hjå ungdom, og til spesialundervisning, fysisk aktivitet og trafikksikker skuleveg for barn. Mellom innvandrarane våre utgjør fritidsaktivitetar, psykisk helse, tannhelse og språk spesielle utfordringar.

Kva seier kommuneplanen?

Samfunnsdelen av kommuneplanen inneheld ei rekkje mål og føringar for utvikling av Bukommunen Fusa knytt til mottoet "Trivsel for alle". Det omfattar m.a. kultur- og fritidstilbod, sosiale møteplassar og høve til å driva friluftsliv for alle.

Korleis har utviklinga vore etter 2011?

KOSTRA-tal og Kommunebarometeret har kvart år synt at Fusa kommune brukar ein svært liten del av dei samla ressursane sine på kultur(tiltak), trass i at det er eit vedteke satsingsområde i kommuneplanen.

Som nemnd i kap. 3 har vi ikkje hatt kapasitet til å fullføra rulleringa av oversiktsrapport folkehelse, som skulle vera eitt av utgangspunkta for KPS. Eksterne kjelder seier likevel noko om korleis utviklinga vår har vore på dette området. Hordaland fylkeskommune publiserte i desember 2015 ein ny risikoindeks for folkehelse for kommunane i Hordaland (AUD-rapport nr 9-2015). Kor sårbar er Fusa når det gjeld folkehelse? For å måla risikoen for negativ folkehelseutvikling, har dei definert del uføretrygda som eit mål på folkehelse, ettersom uføretrygda er ei utsett gruppe både psykososialt og materielt. Omfanget av uføretrygd kan reknast som ein indikator på helsetilstanden i kommunen. I rapporten har ein så sett etter variablar som har ein statistisk samanheng med uføregrad: Utdanning, snittalder, eineforsørgjarar, låginntektshushald, folkevekst og arbeidsplassdekning. Fusa har låg uføregrad: 7 % av innbyggjarar 18-66 år.

Risikoindeksen 2015 syner at dei største folkehelseutfordringane for Fusa framleis er relativt høg snittalder og relativt låg folkevekst – jf. tabellane framanfor. Det står att å sjå om den positive folketalsutviklinga i 2015 held fram dei komande åra.

Dei største føremonene våre ligg i svært låg del eineforsørgjarar og låg del låginntektshushald. Vi har òg relativt liten del med grunnskule som høgaste fullførte utdanning, og god arbeidsplassdekning. Samla sett vert folkehelse risikoen vår vurdert som relativt låg – Fusa kjem ut med fjerde lågast risiko mellom kommunane i Hordaland.

Folkehelseinstituttet publiserer kvart år folkehelseprofilar for kommunane. Folkehelseprofil 2016 for Fusa syner at Fusa ligg signifikant betre enn landsnivået på følgjande område: Valdeltaking 2015 (67 % i Fusa mot 60 på landsbasis), barn 0-17 år i låginntektshushald (6,1% mot 11), barn av einslege forsørgjarar (9,1 % mot 15), arbeidsledige i alderen 15-29 år (1,3 % mot 2,7), fråfall i vidaregåande skule (15 % mot 24) og forventa levealder for kvinner (84,9 år mot 82,8).

Når det gjeld helse og sjukdom, vurdert etter data frå fastlege og legevakt, ligg Fusa signifikant betre enn landsnivået både m.o.t. personar med psykiske symptom og lidingar i aldersgruppa 15-29 år (123 pr. 1000 mot 142), brukarar av legemiddel mot psykiske lidingar, inkl. sovemiddel i alderen 0-74 år (118 pr. 1000 mot 130), brukarar av legemiddel mot type 2-diabetes i alderen 30-74 år (28 pr. 1000 mot 35) og brukarar med plager og sjukdommar knytte til musklar og skjelett (241 pr. 1000 mot 262). Vaksinasjonsdekninga mot meslingar hjå 9-åringar er på 97,5 % mot 94,7.

Signifikant dårlegare enn landsnivået ligg Fusa berre på to område: 1. God drikkevassforsyning – definert som tilfredsstillande resultat for E. coli og stabil levering av drikkevatt (gjeld rapportpliktige vassverk). I Fusa har 31 % god drikkevassforsyning ut frå desse kriteria mot 92 % på landsbasis. 2. Antibiotikabruk i alderen 0-74 år. Talet for Fusa er 248 pr. 1000 mot 229 på landsbasis. Det er diverre ein del område som ikkje er med i folkehelseprofilen, fordi det ikkje var gjennomført Ungdata-undersøking i perioden, og fordi det ikkje er nok datagrunnlag til å laga statistikk på sosiale helseskilnader målt som venta levealder mellom ulike utdanningsgrupper.

Korleis skal vi arbeida for å nå målet om «Trivsel for alle» i bukommunen Fusa?

Ein ny overordna kulturplan er under arbeid for å følgja opp overordna føringar frå samfunnsdelen og få på plass konkrete strategiar og tiltak innan denne sektoren. Dette er eit viktig arbeid ikkje minst med tanke på kommunesamanslåinga som skal tre i kraft f.o.m. 1.1.2020.

Ungdata-undersøkinga er no gjennomført og ligg tilgjengeleg på kommunen sine heimesider. Den vert eit viktig kjeldegrunnlag for den nye folkehelse rapporten. Arbeidet med den skal ikkje berre byggja på nasjonal statistikk, men i like stor grad lokalkunnskap. Det er viktig med brei involvering i dette arbeidet, både tverrfagleg og aktørar utanfor kommuneorganisasjonen. Dette arbeidet må prioriterast første halvår 2017. Evt. nye utfordringar som vert avdekkja gjennom oversiktsarbeidet på folkehelseområdet, må innarbeidast i handlingsplan/økonomiplan for Fusa kommune komande år og i andre relevante planar.

På drikkevassområdet skal hovudplan for vassforsyning rullerast i 2017.

Planbehov – nye, revisjon, vidareføring, oppfølging:

- * Kommunedelplan for kulturplan – er under arbeid
- * Hovudplan avlaup (kommunedelpla) – må rullerast
- * Hovudplan for vassforsyning (kommunedelplan) – må rullerast

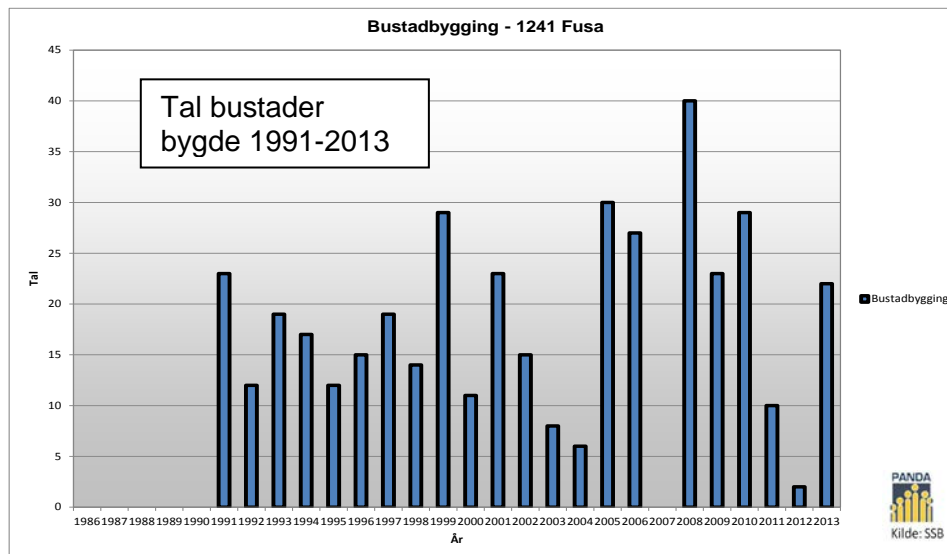
5.2.4. Bustadbygging

Kva seier kommuneplanen?

Samfunnsdelen har som mål at Fusa skal ha attraktive og varierte bumiljø – tomter, bustader og husvære for sal og utleige – og både eit sterkt sentrum og levande bygder. Dette er følgd opp i arealdelen. Nasjonale føringar for bustadpolitikk omfattar m.a. fortetting, klimasmart planlegging, gunstig infrastruktur, universell utforming og nærleik til rekreasjonsområde, barnehage og skular. Plan- og bygningslova (PBL) legg føringar for kommunane, og vi må prioritera område og tal på bustader mot behov i befolkninga.

I planprogrammet for arealdelen vart SSB sin forventa folkeauke frå 2015 fram mot 2025 på ca 200 innbyggjarar lagt til grunn. Det er rekna 1,5 personar pr. husstand. Ut frå dette har Fusa behov for ca 130 bustader i planperioden for arealdelen. I den nye arealplanen er det samla lagt opp til vel 400 moglege nye bustadeiningar, og det er sett av

bustadareal både i spreidd LNF og i reine bustadområde i alle deler av kommunen. Det er følgeleg sett av areal til ein større folkevekst enn forventa, og vi er såleis rusta til å ta imot ein større vekst.



Planprogrammet for arealdelen, som ligg til grunn for areaplanen, viser elles til at trenden nasjonalt er at fleire enn tidlegare ønskjer å bu i leiligheit, og at det er auke i talet på einslege hushaldningar og hushald der par bur åleine utan barn. Den delen av befolkninga som bur åleine er pr i dag i Fusa lågare enn landsnivået (Folkehelseprofil 2014 Fusa), men vi må likevel ta høgde for at utviklinga også hjå oss kjem til å følgja nasjonale trendar, slik det er gjort i planprogrammet, der det heiter: "Kommunen ønskjer meir konsentrert vekst, og vil leggja til rette for utvikling av sentrumsnære leiligheiter og fortetting i eksisterande bustadområde med gangavstand til dei fleste tenester og tilbod i bygdene. Dette vil imøtekoma den aukande delen av befolkninga som ein etter kvart forventar bur åleine, og vil gje betre tilbod til dei som er eldre".

Korleis har utviklinga vore etter 2011/2015?

Arealplanen legg opp til om lag 200 nye einingar fordelt på 15 område (ca 350 daa) og 21 nye einingar i fem nye LNF spreidd-område (900daa). Kommunen vidarefører frå eldre plan om lag 150 moglege ledige tomter i bustadområde (om lag 70 ligg i vedtekne reguleringsplanar) og 45 ledige tomter i LNF spreidd-område. Kommunen har dermed samla sett om lag 416 bueiningar i arealplan for 2015-2027.

Vi har tidlegare sett at tilflytting frå utlandet har stått for hovuddelen av folkeveksten vår dei siste åra. Mange av dei eldre husa som har vore til sals i Fusa dei siste åra, er blitt kjøpt av innvandrarar. Det understrekar det som òg vart formidla i løpet av kommuneplanprosessen i 2010-2011: At denne gruppa har lite eigenkapital, og i større grad har behov for utleigebustader og høve til å kjøpa bustader i ein annan prisklasse enn ein nybyggd einebustad.

Korleis skal vi arbeida for å nå målet om auka bustadbygging/fleire innbyggjarar?

Den nye arealdelen av kommuneplanen legg til rette for ei rekkje nye bustadområde. For å drøfta og ta stilling til på kva måtar og i kva grad kommunen kan engasjera seg for å fremja bustadbygging, bør det utarbeidast ein bustadpolitisk strategi i 2017. Den må òg synleggjera kva andre aktørar som er på banen/må på banen – grunneigarar, utbyggjarar, Fusa utviklingsselskap m.fl. Det er lagt inn to tiltak i framlegget til investeringsprogram for 2017-2020 som oppfølging av arealplanen på dette området: Områdeplan for Eikelandsosen

(prosjekt 220) og tilrettelegging av bustadområde (prosjekt 228) som mogleg oppfølging av bustadpolitisk strategi.

Planbehov – nye, revisjon, vidareføring, oppfølging:

* Områdeplan for Eikelandsosen

* Bustadpolitisk strategi – jf. framlegget til investeringsprogram 2017-2020. Dette er ingen overordna plan, og er denne strategien er såleis ikkje å finna i oversikta over planbehov 2017-2020.

5.2.5. Miljø og klima, transport og infrastrukturbygging

Kva seier kommuneplanen?

Første delen av satsingsområde 1 "Berekraftige lokalsamfunn" i samfunnsdelen av kommuneplanen tek for seg naturkommunen Fusa med mottoet "På lag med naturen". Det overordna målet er at vi skal forvalta naturressursar og areal på ein slik måte at vi tek omsyn både til naturen si tolevne og til innbyggjarane og deira behov – m.a. ved å sikra det biologiske mangfaldet, ta klimautfordringane på alvor og satsa på fornybar energi.

Transport er ei utfordring både internt i kommunen og inn/ut av Fusa. Samfunnsdelen viser til at eit betre kollektivtilbod ikkje minst er viktig for barn, unge og eldre, og for at vi skal sikra tilgang for alle til aktivitetar og tenester (jf. innspel frå både ungdomsråd og eldreråd i kommuneplanprosessen). Satsing på trafikksikring, bygging av gang- og sykkelveggar og oppgradering av det kommunale vegnettet er mellom føringane i samfunnsdelen.

Korleis har utviklinga vore etter 2011?

Arealføringane i samfunnsplanen om å redusera transportbehovet ved å plassera byggefelt i gang- og sykkelavstand frå sentrumsfunksjonar i bygdene våre, er følgd opp av arealplanen 2015-2027.

14.12.2011 vedtok kommunestyret klima- og energiplan for Fusa 2011-2020.

I 2015 vart arbeidet med den heilskaplege risiko- og sårbarheitsanalysen for Fusa – KommuneROS Fusa 2015 – avslutta. Kommunestyret handsama ROS-analysen 18.06.2015 (k-sak 024/15) og vedtok Tiltaksplan for KommuneROS Fusa 15.10.2015 (sak 040/15). Mellom hovudutfordringane for Fusa er sårbarheit pga naturforhold: Rasfare i store deler av kommunen, og mykje skog som kan gjera skade på infrastruktur (straum- og telelinjer, vegar) ved ekstremvær. Tiltaksplanen inneheld ei rekkje tiltak som gjeld arealplanlegging og – forvaltning og som skal inngå som faste sjekkpunkt i dette arbeidet. Fusa er òg med i interkommunalt skredfareprosjekt saman med m.a. Kvam.

Trafikksikringsplanen er rullert og vart vedteken 16.06.2016 (k-sak 051/2016). I framlegget til investeringsprogram 2017-2020 er det sett av midlar til oppfølging av denne planen. Det har vore løyvd lite pengar til vegvedlikehald dei siste åra. Politisk sak om privatisering av kommunale veggar for å spara pengar førte ikkje fram.

Vi har mange arbeidspendlarar både inn og ut, og næringslivet vårt ønskjer betre infrastruktur til/frå Fusa – jf. pkt. 5.2.2. Det har vore arbeidd mykje med spørsmålet om ferjefri kyststamveg/E39, for å sikra at den indre traseen via Fusa vart vald. Mange i Fusa ser håp om positiv utvikling for både folketal og næringsliv i ny og raskare veg til Bergen. Pr. i dag ser det ikkje ut til at det ønskte alternativet vinn fram. Eit nytt alternativ er kome på banen i samband med den føreståande kommunesamanslåinga: Bru mellom Os og Fusa.

Eit tiltak initiert av ungdomsrådet, "Skyss te ferjo" for ungdom, vart sett i gang i 2012 med ekstern finansiering. Tilbodet gav ungdom t.o.m. 20 år høve til å reisa med drosje til busstakst eller bruka ungdomskort på sein kveldstid på strekninga Osøyro-Hatvik og Hatvik-Osøyro, til og frå ferja. Midlane er brukt opp i 2016. Dette transportbehovet vert aktualisert i endå større grad gjennom kommunesamanslåinga, og må takast opp att på nytt.

Korleis skal vi arbeida for å nå måla på dette området?

Fusa har same utfordringar som resten av landet: Å syta for klimaeffektiv transport i og til kommunen, planleggja og byggja miljøvenleg for å redusera klimagassutslepp, og unngå å byggja i ras- og flaumutsette område. Mål og tiltak i klima- og energiplanen for Fusa 2011-2020 må følgjast opp.

Kommunedelplanen «Hovudplan veg», som er ein viktig arbeidsreiskap for prioritering av midlar til vedlikehald og opprusting av vegar, må rullerast i KPS-perioden.

Planbehov – nye, revisjon, vidareføring, oppfølging:

- * Klima og energiplan 2011-2020 – vidareføra planen, og følgja opp mål og tiltak.
- * Hovudplan veg – rullering.

5.2.6. Kommunal tenesteyting og forvaltning

Kva seier kommuneplanen?

Det ambisiøse mottoet for satsingsområde 2 "Treffsikre kommunale tenester" er identisk med tittelen på og visjonen for velferdsplanen vår: gode kår i alle år. Samfunnsdelen reflekterer slik over dilemmaet som kommunane må leva med, og kva det vil seia å levera treffsikre tenester: "Det vil seia at det skal vera god kvalitet på tenestene våre. Det vil òg seia at kvar enkelt skal få dei tenestene dei har bruk for. Samstundes må tenestene vera tilpassa kommuneøkonomien. Vi må leva med spennet mellom behov og ønske. Det er ei stor utfordring både for politikarar og tilsette å fastslå kva som er kva, og til ei kvar tid å definera kvalitet. Treffsikre tenester vil dessutan seia at tenestene våre skal vera målretta – det krev klare mål i sikte! For å bli endå betre til å treffa det vi siktar etter, må det samarbeid til – tverrfagleg, mellom politikarar og administrasjon, og med innbyggjarane".

I samfunnsdelen er det elles slått fast at Fusa ønskjer å halda fram som eigen kommune, men at det som skal vera styrande for organiseringa vår, er å kunna yta best moglege tenester til innbyggjarane. "Ved eit eventuelt krav om kommunesamanslåing i perioden 2011-2023, skal vi orientera oss mot kommunar i Bergensalliansen."

Korleis har utviklinga vore etter 2011?

I Kommunal Rapport si rangering av tenestetilbodet i kommunane, "Kommunebarometeret", har Fusa skåra heilt i toppen kvart einaste år. Det viser at vi satsar mykje på tenesteytinga vår. Utfordringa har vore å få betre samsvar mellom inntekter og utgifter, og vi har vore gjennom fleire rundar med innsparingar og strukturendringar.

Frå statleg hald er det ei målsetjing å endra kommunestrukturen her i landet. Fusa har vore gjennom ein omfattande prosess der fleire alternativ har vore vurderte. 22. juni 2016 gjorde kommunestyret med 17 mot 4 røyster vedtak om å gå saman med Os kommune i ein ny Bjørnefjorden kommune frå 1. januar 2020. Same kveld gjorde Os kommune vedtak om samanslåing med 33 mot 2 røyster.

Korleis skal vi arbeida for å nå målet om treffsikre tenester?

Velferdskommunen anno 2016 skal leva opp til både lokale behov og nasjonale krav og møter utfordringar. KommuneROS Fusa 2015 peikar på følgjande hovudutfordringar som gjer oss sårbare som liten kommuneorganisasjon: Kapasitet og kompetanse, IT-driftssikkerheit, datatryggleik, vaktordningar, nok fagpersonar, nøkkelpersonar med mange roller og funksjonar, kvalifiserte vikarar, og kommuneøkonomi.

I si innleiing til Handlingsplan for Fusa 2017-2020/økonomiplan 2017-2020 og årsbudsjett 2017 slår rådmannen fast at det er eit mål å starta arbeidet med innovasjon og nyskaping i lag med Os i løpet av 2017 for å sjå på korleis vi kan utnytta teknologi, kompetanse og nettverk for å få betre tenester til innbyggjarane i framtida. KS sin innovasjonsstrategi seier at innovasjon er noko nytt, noko nyttig og noko som vert nyttiggjort. Dette ønskjer rådmannen å ta tak i, og inviterer eigne tilsette, tillitsvalde og leiarar til å delta.

Arbeidet med kommunesamanslåinga kjem til å krevja store ressursar og evne til omstilling i heile kommuneorganisasjonen. I Fusa kommune, som har avgrensa ressursar/liten planleggjarkapasitet, bør nytt planarbeid setjast i gang i 2017 eller 2018 og (i all hovudsak) vera fullført innan utgangen av 2018. I 2019 må heile kommuneorganisasjonen bruka det meste av ressursane utanom vanleg drift til å førebu kommunesamanslåinga som skal setjast i verk f.o.m. 01.01.2020. For ikkje å måtta handtera for mange planarbeid på ein gong, er det såleis viktig at vi ikkje legg opp til for mange nye planar i denne planstrategien.

I tillegg til planarbeida som alt er nemnde under føregåande tema, må vi prioritera arbeidet med IT-strategiplan, rullering av handlingsplan for psykisk helse i tråd med dei nye statlege retningslinene for samkøyring av rus- og psykiatrifeltet («Saman om meistring»), og handlingsplan for førebygging av vald i nære relasjonar. Sistnemnde er enno ikkje lovpålagd, men kommunane er tilrådde å ha ein slik plan.

Vi må i tillegg prioritera rullering av planar på området samfunnstryggleik og beredskap. Sivilbeskyttelseslova stiller krav til kommunane om overordna risiko- og sårbarheitsanalysar og tilhøyrande beredskapsplanar. KommuneROS Fusa og den tilhøyrande tiltaksplanen vart vedteken i kommunestyret i 2015. Lov og Forskrift om kommunal beredskapsplikt §§ 4 og 6 utdjupar kravet til beredskapsplanverk. Fusa sitt planverk består av overordna beredskapsplan (del 1-4) og tilhøyrande delplanar (del 5-14). Planverket må oppdaterast fortløpande i samsvar med den overordna ROS-analysen, og nye delplanar må lagast ved behov. I 2017 må vi rullera Plan for brannordning og smittevernplanen (noverande er gyldig juli 2013-juli 2017).

Styring og delegering av mynde i kommuneorganisasjonen: Nytt delegeringsreglement for Fusa kommune har lenge vore etterspurd politisk. Fusa kommune vil no ta i bruk eit elektronisk delegeringsreglement frå Kommuneforlaget – KF Delegeringsreglement – eit nettbasert verktøy for delegering av mynde. Kommuneforlaget bidrar med det sentrale regelverket og kommunen med våre eigne lokale delegeringar. Den lokale og den sentrale delen utgjer til saman eit komplett og oppdatert elektronisk delegeringsreglement for kommunen. Alt regelverk er samla, og oppdatert og kvalitetssikra gjennom samarbeid med juristar. Delegeringsreglementet er nettbasert og vert gjort tilgjengeleg for alle på kommunen sine nettsider. Dette er ikkje ein plan, men eit reglement, og er difor ikkje å finna i planoversikta i kap. 6.

Planbehov – nye, revisjon, vidareføring, oppfølging:

* IT-strategiplan – ny

* Beredskapsplan for Fusa – delplanar: Smittevernplan – rullering; Plan for brannordning – rullering

* Handlingsplan for psykisk helse – rullering

* Handlingsplan for førebygging av vald i nære relasjonar – ny

5.2.7. Langsiktig arealbruk

Kva seier kommuneplanen?

Kommuneplanen sin arealdel 2015-2027 vart vedteken av kommunestyret 15.10.2015 (k-sak 38/15).

Arealdelen konkretiserer dei arealmessige konsekvensane av samfunnsdelen. Føremålet med arealplanarbeidet har vore å skapa eit grunnlag for langsiktig utvikling i kommunen. Arealplanen består av planomtale, plankart, føresegner og retningslinjer. Han er gjeldande for 2015-2027 og kan rullerast ved behov. Arealplanen skal leggjast til grunn ved planlegging, forvaltning og utbygging i kommunen. Føresegnene er saman med plankartet, juridisk bindande for framtidig arealbruk, medan planomtalen er ein viktig omtale av kvifor vi har gjort dei vala vi har gjort i arealplanen. Planomtalen er retningsgjevande, jf. PBL §11-6.

Den nye arealplanen tek for seg følgjande tema: Senterstruktur og tettstadutvikling; bustadområde; fritidsbygg; areal til friluftsliv/friluftsområde; infrastruktur og transport; nærings- og industriareal; landbruk; strandsonenplan; naturmangfald og kulturminne. Akvakultur vart teke ut av arealplanen i slutfasen og skal handsamast i eigen kommunedelplan. I følgje nasjonale retningsliner skal ein i all planlegging ta omsyn til klima, barn og unge, universell utforming, folkehelse, risiko og sårbarheit/samfunnstryggleik, estetikk, naturmangfald og kulturminnevern. Dette gjeld innafor alle tema framanfor.

Arealplanen er resultatet av ein omfattande prosess med brei deltaking. Totalt mottok kommunen om lag 300 innspel knytt til dei utvalde tema, og størst engasjement har det vore rundt bustader, hytter, næringsareal og naust. Det har vore gjennomført fleire arbeidsmøte med Utval for plan og miljø (UPM), to folkemøte, eit informasjonsmøte og to møte i planforum i Hordaland i tillegg til ei rekkje tverrfaglege arbeidsmøte i Fusa kommune. Det har vore brei administrativ medverknad gjennom heile prosessen, og arealplanen er godt forankra i planprogram (frå 2013) og samfunnsdel (2011).

Konsulentar har gjennomført funksjonell strandsonkartlegging, og konsekvensutgreiing og ROS-analysar av alle føreslåtte potensielle nye byggeområde i Fusa. Desse dokumenta har vore nytta som kunnskapsgrunnlag i arbeidet med sjølve arealplanen. Arealplan 2015-2027 vert ein viktig styringsreiskap for arbeidet med utvikling av Fusa-samfunnet.

Korleis skal vi arbeida for å følgja opp arealplanen?

Senterstruktur og tettstadutvikling: Os har områderegeringsplan for Os sentrum innan 2018 i sitt framlegg til KPS for 2016-2020. Dei viser til at sentrumsplanen – i tillegg til å vera eit rammeverktøy for den fysiske bygginga – er ein viktig arena for å skapa engasjement og eigarskap til utviklinga på Osøyro. Eikelandsosen skal iflg. intensjonsavtalen for kommunesamanslåinga vera kommunedelsenter i den nye kommunen, medan Osøyro skal vera kommunesenter.

Områdeplanen for Eikelandsosen har stått på det politiske sakskartet i ei årrekkje. Det er utarbeidd både stadanalysar (1996 og 2009) og «mulighetsstudie» (2011). Våren 2016 (april) vart det fatta eit vedtak knytt til oppstart av arbeid med områdeplanen, der UPM uttalte seg om kor stor del av Eikelandsosen sentrum som skal vera med i ein områdeplan. Det valde området omfattar fleire eksisterande reguleringsplanar: Leiro og Neset, Todlaneset og deler av Brakabygdo, Neset, og eit område ved Jettegryto barnehage. Innanfor dette området er det krav frå Fylkesmannen om reg.plan for skuleområdet rundt ungdomsskulen og oppdatering av reg.planen for Leiro og Neset. Arbeidet med områdeplan for Eikelandsosen vert sett i gang i år.

Nærings- og industriareal: Kommunedelplan for akvakultur (sjå kap. 5.2.2).

Kulturminne: Noverande kulturminneplan er utdatert. Temaet vert handsama i kommunedelplan for kultur, som er under arbeid. Kartlegging av kulturminne vert sett i gang første halvår 2017.

Planbehov – nye, revisjon, vidareføring, oppfølging:

- * Områdeplan for Eikelandsosen – ny
- * Kommunedelplan for akvakultur – ny

5.3. KONKLUSJON KOMMUNEPLANEN

Folkeauken har vore mindre enn ønskt, men utviklinga har vore positiv dei to siste åra. Vi er godt i gang med å busetja flyktningar. Dette arbeidet vil krevja tverrfagleg innsats av dei fleste kommunale einingar, næringsliv og frivillig sektor i åra framover. For å lukkast må vi ha god kvalitet på introduksjonsprogrammet, slik at deltakarane lærer norsk munnleg og skriftleg på eit slikt nivå at dei kan gå vidare innan utdanning eller kan gå ut i arbeidslivet.

Det har vore svingingar innan næringsliv og arbeidsmarknad. Trasevalet for ferjefri E39 ser ut til å bli eit anna enn via Fusa.

Den største og viktigaste endringa etter 2011 er vedtaket som vart fatta 22.06.2016 om å slå saman Fusa kommune og Os kommune til ein ny kommune. Det ligg eit omfattande arbeid føre oss – både for administrasjon og politikarar – før samanslåinga vert ein realitet, etter planen f.o.m. 01.01.2020. Det bør difor i hovudsak ikkje leggjast opp til overordna planarbeid utover 2018. Det er viktig at planarbeid som vert sett i gang/gjennomført framover vert samkøyrd med Os sine planar/sitt arbeid på respektive tenesteområde.

Det har ikkje skjedd så store endringar i utviklinga av fusasamfunnet sidan samfunnsdelen av kommuneplanen vart vedteken i 2011 at det er behov for å rullera den før samanslåinga med Os f.o.m. 01.01.2020, men han må følgjast opp. Hovudsatsingsområda våre står fast, og i perioden 2017-2020 kan gjeldande kommuneplan – samfunnsdelen vidareførast.

Kommunestyret vedtok den nye arealdelen av kommuneplanen i 2015, og dei komande åra må vi fullføra dei to planane som etter tilråding frå Fylkesmannen, vart tekne ut av samla arealplan: Områdeplan for Eikelandsosen og Kommunedelplan for akvakultur. Det er ikkje behov for rullering av andre tema innan denne KPS-perioden.

Vidare planbehov 2017-2020 vert løyst gjennom kommunedelplanar og tema-/sektorplanar.

6. PLANBEHOV 2017-2020

I kommunal planlegging skal det leggjast til rette for samordning av kommunale, regionale og statlege planar, retningsliner og føringar. I kapittel 5 er det gjort greie for dei lokale behova på bakgrunn av utfordringar og utviklingstrekk i Fusa. Nedanfor vert nasjonale og regionale føringar presenterte.

6.1. NASJONALE FØRINGAR

Nasjonale forventningar til kommunal og regional planlegging vart vedtekne ved kongeleg resolusjon 12. juni 2015: Gode og effektive planprosessar, berekraftig areal- og samfunnsutvikling, attraktive og klimavenlege by- og tettstodområde.

6.2. REGIONALE PLANAR OG INTERKOMMUNALT PLANSAMARBEID

Ein regional plan skal leggjast til grunn både for regionale organ si verksemd og for kommunal og statleg planlegging i fylket. Regional plan etter Plan- og bygningslov av 2008 avløyser fylkesplanar og fylkesdelplanar. Regionale planar kan gjelda for heile fylket (jf. tidlegare fylkesplanar), for delar av fylket, eller han kan ta opp meir avgrensa tema for heile eller delar av fylket (jf. tidlegare fylkesdelplanar). Regionale planar kan vera både tematisk og geografisk innretta. Dei skal særleg handsama oppgåver som krev avveging og avklaring mellom ulike interesser over sektor- og kommunegrenser, og samordning og forpliktande samarbeid mellom mange aktørar om gjennomføringa. Ein regional plan gir òg grunnlag for å reisa motsegn mot kommunale planforslag for dei myndigheiter som blir berørt og har motsegnskompetanse.

Regional planstrategi 2016-2020 «Utviklingsplan for Hordaland» har vore ute på høyring. Planen byggjer på AUD-rapport nr. 2-16 «Utviklingstrekk i Hordaland. Kunnskapsgrunnlag for regional planstrategi 2016-2020».

Det langsiktige målet for utviklinga i fylket vårt er at Hordaland skal vera berekraftig, attraktivt og nyskapande. Det er sett opp fire hovudmål: Hordaland skal ha 1) høg sysselsetjing, 2) eit inkluderande samfunn, 3) ei klima- og miljøvenleg utvikling og 4) samarbeid i ein sterk Vestlandsregion. Fusa kommune sin kommuneplan – både samfunnsdel og arealdel – tek omsyn til desse hovudmåla. Vi må vidare følgja opp regionale planar som er relevante for Fusa kommune:

Regional planstrategi 2016-2020:

Nye planar:

- Regional plan for areal, natur- og kulturminneressursar (ny, vedteken)
- Regional kystsoneplan for Sunnhordland og Ytre Hardanger (ny, avslutta høyring)
- Regional plan for kompetanse og arbeidskraft (ny, under arbeid)

Planar som skal reviderast i perioden 2016-2020:

- Regional transportplan (RTP) 2018-2029 (under arbeid). NB! Fusa er ikkje omfatta av Regional areal- og transportplan for Bergensområdet, som er under arbeid (avslutta høyring)
- Regional næringsplan 2013-2017
- Regional klima- og energiplan
- Regional plan for vassregion Hordaland (statleg pålagt revisjon)

Planar som skal vidareførast:

- Regional plan for attraktive senter i Hordaland – senterstruktur, tenester og handel
- Regional plan for folkehelse – Fleire gode leveår for alle 2014-2025
- Regional kulturplan for Hordaland 2015-2025 – Premiss: Kultur
- Fylkesdelplan for små kraftverk i Hordaland 2009-2021

6.3. PLANBEHOV FUSA KOMMUNE 2017-2020

Kommuneplan	Ny/ rullering	2017	2018	2019	Lovheimel/ Grunngeving	Ansvar
Handlingsdel = økonomiplanen		Årleg	Årleg	Årleg	Kommunelova § 44, PBL § 11-1	SaØkSe-stab
Beredskapsplan		2017	2018	2019	Heimel	Ansvar
Smittevernplan Plan for brannordning Evt. nye delplanar	Rullering Rullering Ny	X X	?	?	Sivilbeskyttelseslova + Forskrift om kommunal beredskapsplikt	Komm.overlege Brannsjef SaØkSe-stab
Komm.delplanar areal		2017	2018	2019	Heimel	Ansvar
Plan for akvakultur	Ny	Under arbeid	Ferdig		PBL + k-sak 38/15 og k-sak 75/16	SaØkSe-PBO /konsulent
Kommunedelplanar tema		2017	2018	2019	Heimel	Ansvar
Avlaup	Rullering	X			PBL	Teknisk drift/ konsulent
Vatn	Rullering	X			PBL	TD/konsulent
Kulturplan	Ny	Under arbeid	Ferdig		PBL + k-sak 70/16	SaØkSe – Kultur
Hovudplan veg	Rullering		X		PBL	TD/konsulent
Områdeplan/reg.plan		2017	2018	2019	Heimel	Ansvar
Områdeplan for Eikelandsosen	Ny	Under arbeid	Ferdig		PBL + k-sak 38/15	SaØkSe-PBO /konsulent
Sektor-/temaplanar		2017	2018	2019	Heimel	Ansvar
Forvaltningsplan for gås	Ny	Under arbeid			Forskrift om tider for jakt og fangst	BLK
Hovudplan for skogsbilvegar	Ny	X			Vilkår for å få statleg tilskot til bygging av skogsbilvegar	Bjørnefjorden landbrukskontor (BLK)
IT-strategiplan	Ny	X				SaØkSe – IT
Handlingsplan for landbruk i Fusa	Ny	Oppstart	X		K-sak 44/10. Delplan til interkomm. landbr.plan for Fusa, Os og Samn. – Kjerneomr. landbruk	BLK
Handlingsplan for psykisk helse	Rullering	X			«Saman om meistring», dei nye statlege retningslinjene for samkøyring av rus- og psykiatrifeltet	Helse, familie og velferd
Handlingsplan for førebygging av vald i nære relasjonar	Ny		X		Enno ikkje lovpålagd, men tilrådd	Helse, familie og velferd
Anna						
Oversiktsrapport folkehelse	Rullering	Under arbeid			PBL, Folkehelselova, Kommunelova	SaØkSe-stab

VEDLEGG 1: SJEKKLISTE VED PLANARBEID

1. Plan eller ikkje plan?

- Kvifor skal vi laga denne planen?
- Før ein startar opp eit planarbeid er det viktig å tenkja gjennom om det er ein plan som er det rette verktøyet for å oppnå målet vårt.
- Alternativ: Retningsliner, reglement, vedtekter, rutinar, utgreiing, notat.

2. Prioritering av planar

- Kva samanheng går denne planen inn i?
- Er han prioritert i kommunal planstrategi for perioden?
- Er dette ein overordna plan?
- Er han styrt av andre overordna planar?
- Skal planen handsamast politisk?

3. Val av plantype

- Ver medviten i val av plantype.
- Kva plantype er det snakk om – kommunedelplan, sektorplan, temaplan eller handlingsplan?
- Kor mykje tid og ressursar kan/må setjast av for å gjennomføra eit slikt planarbeid/er sett av for å gjennomføra dette planarbeidet?
- Det er ulike krav til prosess, høyring og vedtaksprosedyrar for dei ulike plantypene. Sjå retningsliner for dette i kap. 3.1. Planhierarki.

4. Planperiode

- Kor mange år skal planen gjelda for?
- Bortsett frå årsplanar, skal planane gjelda for 4- eller 12-årsperiodar (for å vera i samsvar med valperiodar).
- Dersom det ikkje er noko fast lovkrav til planperiode, tenk gjennom kor ofte du/eininga/avdelinga har kapasitet til å rullera planen før du bestemmer deg.

5. Mandat og planprogram

- Ved oppstart av planarbeid er det viktig med klare mandat som avklarar ansvar og roller, ressursbruk og oppfølging av planane.
- Mandat skal utarbeidast av prosjektleiar for planen og godkjennast av leiar eller strategisk leiargruppe.
- For kommuneplanar og kommunedelplanar skal det lagast planprogram (jf. PBL), som skal opp til politisk handsaming og ut på høyring til overordna styresmakter, faginstansar og nabokommunar.
- For arealplanar som er områdeplanar eller detaljreguleringsplanar skal det lagast planprogram (jf. PBL) dersom det er krav til konsekvensutgreiing – jf. Forskrift om konsekvensutgreiing av planar etter PBL § 2e (vedlegg 2, pkt. 10b).

6. Forankring

- Det er viktig at planane vert forankra både politisk og administrativt – gjennom framlegging til politiske vedtak og gjennom medverknad i planprosessar.

7. Felles utforming

- Fusa kommune har ein vedteken visuell profil med tilhøyrande dokumentmal som skal brukast for planane våre.
- Du finn han på heimesida: Nedremeny «Visuell identitet» > Designmanual.

8. Tilgang

- Det er viktig både for kommuneorganisasjonen og innbyggjarane at planane er lett tilgjengelege.
- Alle planar av dei kategoriane som er nemnde i kap. 3.1. skal publiserast på Fusa kommune si nettside (menypunkt: Lokaldemokrati > Planar og styringsdokument).
- Ferdige planar skal sendast til #heimeside@fusa.kommune.no så snart dei er vedtekne.

9. Rettsverknad

- Kor bindande er planen?
- PBL brukar omgrepa "virkning" (§ 11-3 – samfunnsdel) og "rettsvirkning" (§ 11-6 – arealdel).
- Det er berre arealplanar som er juridisk bindande = har rettsverknad.
- Dei andre planane er retningsgjevande = har berre «virkning».

10. Gjennomføring/oppfølging og evaluering av planane

- Fagleiarar og einingsleiarar må i samråd syta for at vedtekne planar/handlingsdelar vert følgde opp i årsbudsjett og økonomiplanar.
- Kommunestyret må – på bakgrunn av faglege utgreiingar – syta for at arealplanvedtak vert følgde opp i årsbudsjett og økonomiplanar, og at arealbruk er i samsvar med vedtekne arealplanar.

VEDLEGG 2: DEMOGRAFI – STATISTIKK

Innvandrere og norskfødte med innvandringsbakgrunn 2015-2016 (SSB-tal – Tabell 09817:
Innvandrere og norskfødte med innvandrerforeldre, etter innvandringskategori, landbakgrunn og andel av befolkningen (K))

	2015		2016	
	Pers.	%-del av befolkninga	Pers.	%-del av befolkninga
Innvandrere og norskfødte med innvandrerforeldre				
Danmark	5	0,13	5	0,13
Finland	3	0,05	3	0,05
Island	5	0,13	5	0,13
Sverige	8	0,21	8	0,21
Belgia	5	0,13	5	0,13
Bosnia-Hercegovina	3	0,05	0	0,00
Estland	11	0,29	12	0,31
Frankrike	3	0,05	0	0,00
Italia	4	0,10	5	0,13
Kroatia	5	0,13	5	0,13
Latvia	10	0,26	9	0,23
Litauen	54	1,41	60	1,55
Nederland	8	0,21	11	0,28
Polen	60	1,56	63	1,63
Portugal	0	0,00	3	0,03
Romania	0	0,00	4	0,10
Russland	4	0,10	4	0,10
Serbia	0	0,00	3	0,05
Spania	0	0,00	5	0,13
Storbritannia	7	0,18	7	0,18
Tsjekkia	3	0,05	0	0,00
Tyrkia	3	0,08	3	0,05
Tyskland	17	0,44	23	0,59
Ukraina	4	0,10	5	0,13
Ungarn	3	0,08	3	0,08
Ghana	3	0,03	0	0,00
Kenya	3	0,05	3	0,05
Kongo	0	0,00	3	0,05
Libya	0	0,00	3	0,03
Filippinene	12	0,31	14	0,36
Japan	3	0,05	3	0,05
Laos	5	0,13	8	0,21
Palestina	3	0,08	0	0,00
Syria	3	0,08	14	0,36
Thailand	16	0,42	12	0,31
Canada	3	0,05	3	0,08
USA	3	0,05	3	0,08
Brasil	3	0,08	3	0,08
Chile	0	0,00	3	0,03
Uruguay	3	0,05	3	0,05
Totalt	285	7,12	326	8,09

Av dette norskfødde med innvandrarforeldre				
Estland	3	0,08	3	0,08
Litauen	8	0,21	9	0,23
Nederland	3	0,03	3	0,05
Polen	6	0,16	7	0,18
Tyskland	3	0,08	4	0,10
Laos	0	0,00	3	0,05
Totalt	23	0,56	29	0,69

Fotnote(r):

Alle ett-tall og to-tall i tabellen på kommune- og bydelsnivå er endret til '0' eller '3' for å ivareta personvernet.

Kvinner pr. 100 menn (Kommunehelse statistikkbank)

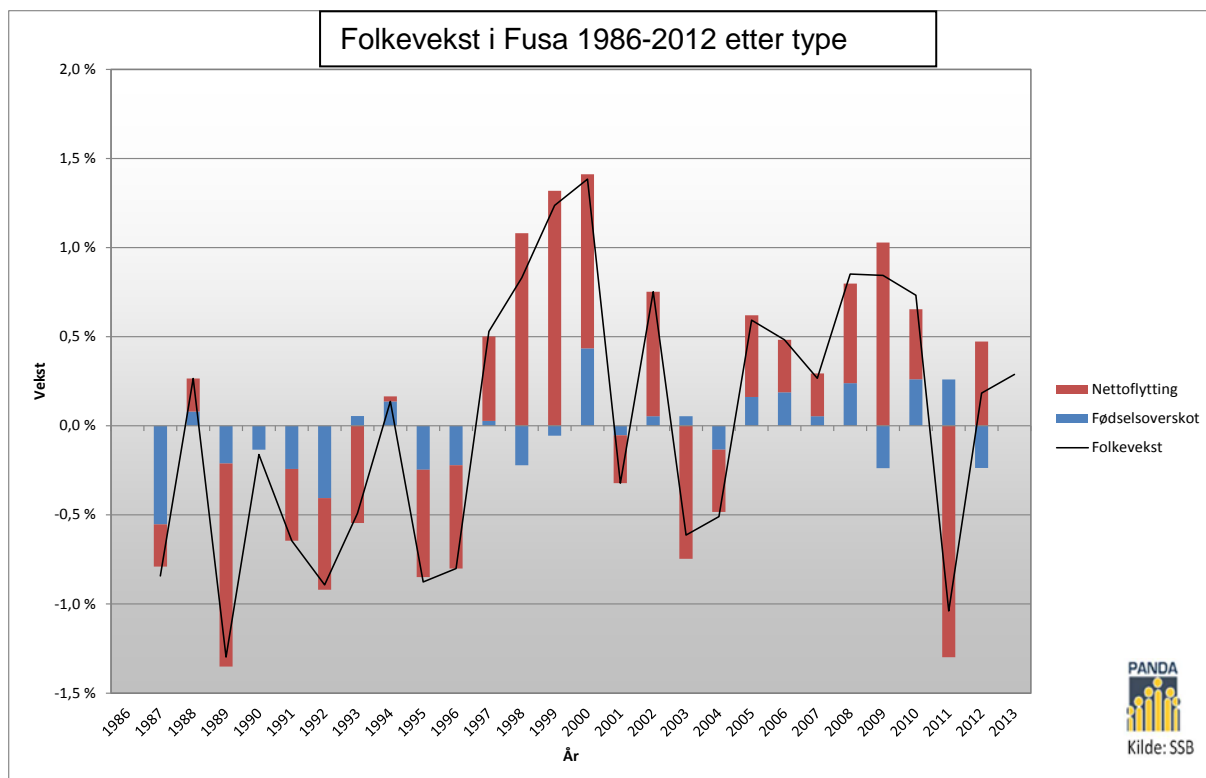
År	2008	2009	2010	2011	2012	2013	2014
Heile landet	101	100	100	100	100	99	99
Hordaland	100	100	99	99	99	98	98
Tysnes	101	100	101	101	102	99	98
Fusa	98	96	96	95	97	96	96
Os (Hordaland)	97	97	98	97	97	97	97
Austevoll	97	96	94	94	94	93	92

Pr. 1.1.2014 – 1.1.2016 (SSB-tabell 07459)	Fusa 2014	Fusa 2016	Hordaland 2014	Noreg 2014
Del av befolkninga 16 år eller yngre	22,3	22,4	21,3	20,7
Del av befolkninga 25-54 år	34,9	34,3	41,3	41,1
Del av befolkninga 70 år eller meir	13,9	13,8	10,2	10,5

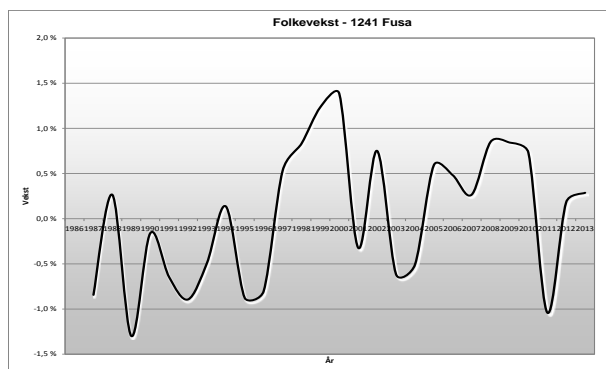
Kjelde: AUD-rapport nr 06-14 Hordaland fylkeskommune: "Kommuneprofilar – Befolkning, sysselsetting og kompetanse" og SSB-tabell 07459 pr. 1.1.2016.

Alders- og kjønnsfordeling barn, voksne (i reproduktiv alder) og eldre

Fusa pr. 1.1. (SSB-tabell 07459)	2014-tal	2014 %	2015-tal	2015 %	2016-tal	2016 %
Del av befolkninga 16 år eller yngre	853	22,3	852	22,2	867	22,4
Av dette menn 0-16 år	418	49,0	419	49,2	437	50,4
Av dette kvinner 0-16 år	435	51,0	433	50,8	430	49,6
Del av befolkninga 17-49 år	1 450	37,9	1 447	37,7	1 477	38,1
Av dette menn 17-49 år	766	52,8	760	52,5	764	51,7
Av dette kvinner 17-49 år	684	47,2	687	47,5	713	48,3
Del av befolkninga 20-45 år	1 101	28,8	1 107	28,8	1 131	29,2
Av dette menn 20-45 år	580	52,7	585	52,8	602	53,2
Av dette kvinner 20-45 år	521	47,3	522	47,2	529	46,8
Del av befolkninga 25-54 år (AUD: = «den sentrale yrkesaktive alderen»)	1 335	34,9	1 320	34,4	1 331	34,3
Av dette menn 25-54 år	707	53,0	693	52,5	692	52,0
Av dette kvinner 25-54 år	628	47,0	627	47,5	639	48,0
Del av befolkninga 70 år eller meir	531	13,9	539	14,0	534	13,8
Av dette menn 70 år+	234	44,1	246	45,6	243	45,5
Av dette kvinner 70 år+	297	55,9	293	54,4	291	54,5



Folkevekst i Fusa 1987-2013



År	Folkemengde	+/- i løpet av året
2000	3684	51
2001	3735	-12
2002	3723	23
2003	3751	-23
2004	3728	-19
2005	3709	22
2006	3731	18
2007	3749	11
2008	3759	32
2009	3791	32
2010	3823	28
2011	3851	-40
2012	3811	7
2013	3818	11
2014	3829	9
2015	3838	38
2016	3876	?

Korleis har folketallet endra seg i dei ulike delane av Fusa kommune etter at samfunnsdelen av kommuneplanen vart vedteken i 2011?

SSB-tabell 04317 på neste side viser folketal etter grunnkrets (definert av SSB) pr. 1.1. gjeldande år. Her ser vi på utviklinga frå 1.1.2011-1.1.2016. I tillegg er det lagt til samla tal for ulike delar av kommunen: Nordre delen av Fusa, Eikelandsosen, Fusahalvøya, Hålandsdalen og søre delen av Fusa.

Folketal pr. 1.1. (SSB-tabell 04317)	2011	2012	2013	2014	2015	2016	+/- 2011-2016
Bogøy	195	191	198	204	215	208	13
Holmefjord	292	293	300	300	298	306	14
NORE FUSA	487	484	498	504	513	514	27
Havsgård	29	27	30	27	24	23	-6
Helland	506	489	489	479	491	488	-18
Eikeland	319	320	310	316	326	323	4
Bergegrend	81	79	77	74	75	78	-3
EIKELANDSOSEN	935	915	906	896	916	912	-23
Fusa	231	245	248	256	251	274	43
Skjørsand	284	260	255	254	257	259	-25
Fusabygda	515	505	503	510	508	533	18
Vinnes	296	298	303	300	288	284	-12
Strandvik	455	466	471	476	487	520	65
FUSAHALVØYA	1 266	1 269	1 277	1 286	1 283	1 337	71
Holdhus	311	312	314	313	315	306	-5
Øvre Hålandsdal	156	142	137	133	139	139	-17
Skogseid	56	58	57	56	50	52	-4
HÅLANDSDALEN	523	512	508	502	504	497	-26
Sævareid	181	183	181	183	184	179	-2
Engjavik	75	76	75	72	72	72	-3
Sævareidbygda	256	259	256	255	256	251	-5
Baldersheim	225	218	216	217	210	208	-17
Nordtveit	90	87	87	87	92	91	1
Sundvord	20	20	21	19	20	21	1
Sundfjord	49	46	44	43	39	40	-9
SØRE FUSA	640	630	624	621	617	611	-29
Uoppgitt grunnkrets	0	1	5	20	5	5	5
Fusa kommune	3 851	3 811	3 818	3 829	3 838	3 876	25

Folketalsutvikling 2007-2015 samanlikna med nabokommunane (SSB-tal – Tabell: 01222)

Folketal pr. 31.12.	Fusa	Tysnes	Kvinnherad	Kvam	Samnanger	Os	Austevoll
2007	3 759	2 773	13 063	8 210	2 396	16 055	4 390
2008	3 791	2 792	13 112	8 338	2 379	16 437	4 417
2009	3 823	2 779	13 187	8 360	2 375	16 684	4 571
2010	3 851	2 756	13 243	8 442	2 394	17 210	4 680
2011	3 811	2 766	13 318	8 522	2 417	17 726	4 792
2012	3 818	2 736	13 305	8 584	2 434	18 142	4 838
2013	3 829	2 745	13 232	8 584	2 436	18 678	4 924
2014	3 838	2 782	13 234	8 539	2 443	19 097	5 012
2015	3 876	2 797	13 271	8 475	2 443	19 742	5 118
Endring i tal i 2015	38	15	37	-64	0	645	106
Endring i % i 2015	1,0	0,5	0,3	-0,7	0,0	3,4	2,1
Endring i % 2007-15	3,1	0,9	1,6	3,2	2,0	23,0	16,6
Årleg gj.sn.endring i %	0,4	0,1	0,2	0,4	0,2	2,9	2,1

VEDLEGG 3: ARBEIDSLIVSSTATISTIKK

Statistikk frå Utfordringsnotatet i samband med oppstart av arbeidet med interkommunal plan for næringsareal i Os, Fusa og Samnanger.

Balansen mellom tal sysselsette og tal arbeidsplassar (Hordaland i tal nr 3/2013):

	Arbeidsplassar 2013	Endring frå 2011	Dekning i %
Os	5 786	-77	60,7
Fusa	1 827	11	93,7
Samnanger	584	-21	45,7

Arbeidsmarknadsintegrasjon:

Tal arbeidsplassar (Fylkesstatistikk 2012):

Kommune	Tal arbeidsplassar
Fusa	1 909
Samnanger	1 220
Os	9 336
Samla	12 465

I kva region arbeider arbeidstakarane i Fusa, Os og Samnanger?

	Arbeidsstad ⇨								
Bustad ⇩	Sunnhordl.	Hardanger	Voss	Bjørnefj.	Bergen	Vest	Osterfj.	Nordhordl.	Sokkelen
Fusa	53	53	0	1 425	242	17	8	9	55
Samnanger	3	37	9	545	502	17	28	12	29
Os	71	15	9	4 903	3 693	107	23	18	212
				6 873	4 437				

Pending mellom kommunane:

	Arbeidsstad ⇨			
Bustad ⇩	Fusa	Samnanger	Os	Bergen
Fusa	1 332	10	83	242
Samnanger	63	461	21	502
Os	184	9	4 710	3 693
Bergen	142	43	733	125 257

VEDLEGG 4: KJELDER

- Arealdelen av kommuneplanen Fusa kommune 2015-2027. Plankart; Føresegner og retningslinjer; Planomtale – <https://www.fusa.kommune.no/lokaldemokrati/arealplan/>
- Folkehelseprofil 2016 Fusa (Folkehelseinstituttet) – <http://khp.fhi.no/PDFVindu.aspx?Nr=1241&sp=2&PDFaar=2016>
- Utviklingstrekk i Hordaland. Kunnskapsgrunnlag for regional planstrategi 2016-2020. AUD-rapport 2-16 – http://www.hordaland.no/globalassets/for-hfk/rapportar-og-statistikk/aud-rapportar/2016/aud_rapport2_2016.pdf
- Folkehelse rapport: "Folkehelse og levekår i Fusa 2012-2016" – <https://www.fusa.kommune.no/Filnedlasting.aspx?Mld1=62&Fillid=316>
- "Fusa – midt i blinken!" – samfunnsdelen til kommuneplan 2011-2023 – <https://www.fusa.kommune.no/visuell-identitet/kommuneplan/>
- Fylkesprognoser Hordaland 2016-2040: Befolkning. AUD-rapport nr. 1.1-16 – <http://www.hordaland.no/globalassets/for-hfk/rapportar-og-statistikk/aud-rapportar/2016/aud-rapport-1.1-16-fylkesprognoser-2016-hordaland-befolkning.pdf>
- Fylkesprognoser Hordaland 2016-2040: Bustadbehov. AUD-rapport nr. 1.2-16 – <http://www.hordaland.no/globalassets/for-hfk/rapportar-og-statistikk/aud-rapportar/2016/aud-rapport-1.2-16-fylkesprognoser-2016-hordaland-bustad.pdf>
- Fylkesprognoser Hordaland: Arbeidsliv 2014-2030. AUD-rapport nr. 03-14 – <http://www.hordaland.no/Global/regional/statistikk/AUD-rapportar/2014/AUD-rapport%20nr%203%202014%20Fylkesprognoser%20Hordaland%20Arbeidsliv.pdf>
- Fylkesprognoser Hordaland: Flytte- og befolkningsprognoser for kommunane og regionane 2014-2030. AUD-rapport nr. 04-14 – [http://www.hordaland.no/Global/regional/statistikk/AUD-rapportar/Gamle%20rapporter%20\(-2013\)/AUD-rapport%20nr%204%202014%20Flytte%20og%20befolkningsprognoser.pdf](http://www.hordaland.no/Global/regional/statistikk/AUD-rapportar/Gamle%20rapporter%20(-2013)/AUD-rapport%20nr%204%202014%20Flytte%20og%20befolkningsprognoser.pdf)
- Kommuneprofilar – Befolkning, sysselsetjing og kompetanse. Faktagrunnlag til regional planstrategi. Hordaland fylkeskommune – AUD-rapport nr. 06-14 – <http://www.hordaland.no/globalassets/for-hfk/rapportar-og-statistikk/aud-rapportar/2014/aud-rapport-nr-6-2014-kommuneprofilar-med-sosiale-indikatorar.pdf>
- Kommunegrafikk frå Hordaland fylkeskommune – <http://www.hordaland.no/Hordaland-fylkeskommune/Regional-utvikling/Kart-og-statistikk/Kommunegrafikk/> 11.07.2014.
- KommuneROS Fusa 2015 – del 1 – <https://www.fusa.kommune.no/Handlers/fh.ashx?Mld1=62&Fillid=1942>
- Nasjonale forventningar til regional og kommunal planlegging. Vedteke ved kgl.res. 12.06.2015. Kommunal- og moderniseringsdepartementet – https://www.regjeringen.no/contentassets/2f826bdf1ef342d5a917699e8432ca11/nasjonale_forventningar_nn.pdf
- Planprogram kommuneplan for Fusa 2015-2025 – arealdelen – <https://www.fusa.kommune.no/Filnedlasting.aspx?Mld1=328&Fillid=688>
- Planstrategi for Os kommune 2016-2020. Drøftingsframlegg.
- Regionale utviklingstrekk 2016. Kommunal og moderniseringsdepartementet – https://www.regjeringen.no/contentassets/0f23b353a82342febe57e38d79246853/rut_2016_web.pdf
- Risikoindeks for folkehelse 2015. Hordaland. AUD-rapport nr. 9-15 – http://www.hordaland.no/globalassets/for-hfk/rapportar-og-statistikk/aud-rapportar/2015/print_aud-rapport_09-2015_risikoindeks-for-folkehelse-2015-hordaland.pdf
- Rettleiar frå Miljøverndepartementet: Kommunal planstrategi – http://www.regjeringen.no/upload/MD/2011/vedlegg/veiledninger/kommunal_planstrategi/kommunal_planstrategi.pdf
- Utfordringsnotat i samband med felles plan for næringsareal i Fusa, Os og Samnanger kommune
- Utviklingsplan for Hordaland – høyringsforslag. Regional planstrategi 2016-2020 – http://www.hordaland.no/globalassets/for-hfk/plan-og-planarbeid/regional-planstrategi/hfk_utviklingsplan20162020_web.pdf

VEDLEGG 5: TABELL MED EKSISTERANDE PLANSYSTEM

Kommuneplan	Vedteke	Gjeldande	Heimel	Ansvar	Merknad (Føresetnad for? Grunnlag for? Type plan m.m.)	Evaluering (Vidareføra? Rullera? Oppdatera? Laga ny? Går ut?)
Samfunnsdel	22.6.2011 (K-sak 30/11)	2011-2023	Lovpålagt PBL	Samf.utv., øk. og service – stab		Rullering skal vurderast i KPS kvart 4. år
Arealdel	15.10.2015 (K-sak 38/15)	2015-2027	Lovpålagt PBL	Samf.utv., øk. og service – stab		Rullering skal vurderast i KPS kvart 4. år
Handlingsdel m/økonomiplan	17.12.2015, 22.09.2016 (K-sak 56/15/061/2016)	2016-2019	Lovpålagt PBL	Samf.utv., øk. og service – stab		Årleg rullering
Beredskapsplan	Vedteke	Gjeldande	Heimel	Ansvar	Merknad	Evaluering
KommuneROS Fusa 2015	18.6.2016 (K-sak 24/15)	2015-2019	Lovpålagt – Sivilbeskyttelseslova + forskrift (22.8.2011) om kommunal beredskapsplikt	Samf.utv., øk. og service – stab	Heilskapleg, overordna analyse av risiko og sårbarheit i Fusa kommune	Oppdatering min. kvart 4. år
Tiltaksplan for KommuneROS Fusa 2015	15.10.2015 (K-sak 40/15)	2015-2019	Som ovanfor	Samf.utv., øk. og service – stab		Årleg rullering i samband med budsjettarbeidet
KKL-plan	22.6.2011 (K-sak 31/11)		Lovpålagt - Sivilbeskyttelseslova	Samf.utv., øk. og service – stab	Temaplan	Kontinuerleg oppdatering, rullering ved endringar/ hendingar som krev det
Kriseinformasjonsplan	22.6.2011 (K-sak 31/11)		Lovpålagt - Sivilbeskyttelseslova	Samf.utv., øk. og service – stab	Temaplan	Som ovanfor
Evakueringsplan	22.6.2011 (K-sak 31/11)		Lovpålagt - Sivilbeskyttelseslova	Samf.utv., øk. og service – stab	Temaplan	Som ovanfor
ROS-analyse i samband med arealplan 2015	Utarbeidd 18.05.2015		Lovpålagt – PBL	Samf.utv., øk. og service – stab	Utarbeidd av Asplan Viak	Rullering ved endringar i k- planen sin arealdel
Plan for psykososialt kriseteam	Årleg rev. – ikkje pol.vedtak	Sist rev. august 2013	Lovpålagt	Helse, fam. og velferd	Temaplan	
Plan for helsemessig og sosial beredskap	23.6.2006 (K-sak 23/06)		Lovpålagt - Helseberedskapslova	Helse, fam. og velferd	Temaplan	Bør rullerast

Smittevernplan	18.6.2013 (K-sak 37/13)	Juli 2013-juli 2017	Lovpålagt - Helseberedskapslova	Helse, fam. og velferd	Temaplan	Basert på smittev.pl. av 2004, rev. av k- overlegen 2009 + 2013. 2017: Ny rullering
Beredskapsplan for pandemisk influenza	27.11.2007		Lovpålagt - Helseberedskapslova	Helse, fam. og velferd	Temaplan	Oppdatert 10.7.2009 i samband med influenza A (H1N1)- pandemien
Plan for brannordning	Utarbeidd 1.6.2001. Revidert hausten 2016.		Lovpålagt – Brann- og eksplosjonsvernlova	Teknisk drift – Fusa brann og redning	Temaplan	ROS-analyse vedteken i K- sak 98/12 – 19.12.2012, revidert 2016. Rullering 2017.
Beredskapsplan mot akutt forureining	3.6.2003 (K-sak 37/03)		Lovpålagt – Sivilbeskyttelseslova	Teknisk drift – Fusa brann og redning	Temaplan	
Beredskapsplan for kommunale vassverk	18.6.2013 (K-sak 38/13)		Lovpålagt. Drikkevassforskrifta av 4.12.2001 nr. 1372.	Teknisk drift	Temaplan	
Beredskapsplan for straumforsyning	20.6.2012 (K-sak 51/12)		Lovpålagt – Sivilbeskyttelseslova	Teknisk drift	Temaplan	
Atomberedskapsplan	3.10.2012 (K-sak 82/12) Revidert 20.10.2015		Lovpålagt. Sivilbeskyttelseslova. Forskrift av 17.2.2006 nr. 205: Vedtak om atomberedskap – sentral og regional organisering	Teknisk drift – Fusa brann og redning/SaØkSe – beredskaps- kontakt	Temaplan	
Tematiske kommunedelplanar	Vedteke	Gjeldande	Heimel	Ansvar	Merknad	Evaluering
Hovudplan avlaup	16.12.2009	2009-2013	PBL	Teknisk drift	Føresetnad for kommunale gebyr	Må rullerast
Kommunedelplan for idrett, friluftsliv og fysisk aktivitet	8.5.2014 (K-sak 6/14)	2014-2026	Plankrav – "Føresegner om tilskot til anlegg for	Kultur	Føresetnad for spelemidlar	Erstattar Plan for idrett og friluftsliv 2005-

			idrett og fysisk aktivitet" pkt. 2.2.8			2014 (vedteken 21.6.05)
Klima- og energiplan	14.12.2011 (K-sak 84/11)	2011-2020	Formannskapsvedtak 22.06.2010	Samf.utv., øk. og service – PBO / Teknisk drift		Må følgjast opp
Kulturvern (inkl. kulturminnevern)	K-styrevedtak 10.12.1998	1998-		Kultur	Kan søkja eksterne tilskot til planarb.	Noverande plan er utdatert. Inngår som del av k-delplan for kultur som er under arbeid 2016
Trafikksikringsplan	16.06.2016 (K-sak 51/2016) 8.10.2008	2016-2019	Lovpålagt PBL kap. 11	Teknisk drift	Føresetnad for tilskot	
Hovudplan for vassforsyning	24.6.2010	2009-2013		Teknisk drift	Føresetnad for kommunale gebyr	Planlagd oppstart av rullering 2017
Hovudplan veg	9.11.2004 (K-sak 53/04)			Teknisk drift	Arbeidsreiskap for prioritering av midlar til vedlikehald og opprusting	Planlagd oppstart av rullering 2018
Sektorplanar	Vedteke/oppdatert	Gjeldande	Heimel	Ansvar	Merknad	Evaluering
Oppvekstplan: "Fusa for framtida – trygg, stolt og sterk"	26.5.2010 (K-sak 23/10)	2010-2020		Rådmannen sin stab – vidare Undervisning og Barnehage		Bør tilpassast endringar i skulestrukturen f.o.m. haust 2016
Velferdsplan for Fusa kommune – helse, rehabilitering og omsorg: "Gode kår i alle år"	26.5.2010 (K-sak 22/10)	2010-2020		Rådmannen sin stab – oppfølging: HFV, FBBS, Heimetenester		Bør tilpassast endringar i lovverk og struktur
Handlingsplan for busetjing og integrering av flyktingar i Fusa kommune	13.10.2016 (K-sak 069/2016)	2016-2020	Introduksjonslova, samf.delen av kommuneplanen	Helse, familie og velferd – Flyktningetenesta		
Bibliotekplan: Plan for bibliotektenestene	12.10.2011 (K-sak 41/11)	2011-2015		Samf.utv., øk. og service – Kultur	Laga i samband med omorg. av tenesta	Går inn som del av den nye overordna kulturplanen.
Kulturskuleplan	12.10.2011 (K-sak 42/11)	2011-2015		Samf.utv., øk. og service – Kulturskule	Felles kulturskule med Os f.o.m. 2017.	

Sektorplan for lokale kulturbygg	10.12.1998		Statleg plankrav. St.mld. 61 "Kultur i tiden"	Samf.utv., øk. og service – Kultur	Føresetnad for øyremarka statleg tilskot til kulturbygg	Utgår – ikkje lenger krav om slik plan
Temaplanar	Vedteke/oppdatert	Gjeldande	Heimel	Ansvar	Merknad	Evaluering
Plan for bustadsosialt arbeid (Bustadsosial handlingsplan)	07.05.2015 (K-sak 11/15)	2015-2025	Føresetnad for tilskot frå Husbanken. Jf. NOU 2011:15: "Rom for alle. Sosial boligpolitikk for framtiden"	HFV		
Rusmiddelpolitisk handlingsplan	20.6.2012 (K-sak 41/12) 15.12.2016	2012-2016 2016-2020			Endra 19.12.2012 (sak 95/12). Del 1 av rullert plan er vedteken.	Skal handsama i k-styret 15.12.2016
Den kulturelle skulesekken: "Kulturnisto – plan for kulturformidling i skule og barnehage"	Oppdatert 30.6.2010, ikkje pol. handsama	2010-2013	Statleg føring og vilkår for å få midlar	Samf.utv., øk. og service – Kultur	Føresetnad for øyremarka statleg tilskot	Årleg rullering av tiltaksdel. Sjølve planen går inn som del av den nye overodna kulturplanen som er under arbeid.
Kommunal plan for tilsyn med barnehagar i Fusa kommune	22.2.2011 (K-sak 05/11)		Barnehagelova § 16	Rådmannen sin stab – vidare Barnehage		
Årsplanar barnehage				Barnehage		Vert rullerte årleg
Årsplanar skule med tilhøyrande fagplanar, sosial læreplan og plan for vurdering				Undervisning		Vert rullerte årleg
Plan for samarbeid mellom skule, barnehage og PPT				PPT, Barnehage, Undervisning,		
Plan for Utvikling av Lesing og Språk (PULS)				Barnehage, Undervisning	Laga 2014, tatt i bruk 2015	
Strategisk kompetanseplan for helse- og omsorgstenestene	Ferdig 23.12.2011	2012-2017	Helse- og omsorgstenestelova og folkehelselova.	Helse- og omsorgsforum, prosjektleiar Anne Skagseth	Knytt til samhandlingsreforma, føresetnad for søknad om kompetansmidlar frå fylkeskommunen	Årleg rullering av handlingsdel.
Plan for rehabilitering	1997			Helse, familie og velferd	Samhandlingsref. gjev komm. større ansvar for rehabiliteringa.	Må lagast ny. Den siste er frå 1997.

Arkivplan for Fusa kommune	Hausten 2014 (ikkje politisk vedtak)		Arkivlova	Samf.utv., øk. og service – arkiv	Digital plan – sjå denne (http://fusa.arkivplan.no/)	Rullering ved behov – sjå kriteria i planen
Plan for IT-datasikkerhet i Fusa kommune	Nov. 2002 (versjon 2.0)			Samf.utv., øk. og service – IT		Må lagast ny
Plan for internkontroll og informasjonssikkerheit	Under arbeid 2014			Samf.utv., øk. og service – IT/stab	Vert laga etter mal frå Datatilsynet i samband med tilsyn.	Bør integrerast i ny overordna IKT-plan
Lokal strategi for tildeling av tilskot til spesielle miljøtiltak i jordbruket (SMIL)	UPM 25.4.2013 (UPM-sak 28/13) Oppdatert etter gjeldande regelverk mars 2016	2013-2016	Forskrift om tilskot til SMIL §§ 1 og 8	Bjørnefjorden landbrukskontor	Interkommunale retningslinjer – omfattar Fusa, Os, Samnanger og Tysnes	Rullering kvart 4. år og elles ved behov
Kommunale mål og strategi for hjorteforvaltninga i Fusa, Os og Samnanger (Hjorteviltstrategi)	Driftsutvalet 9.6.2010 (sak 33/10)	2010-2020	Viltlova + Forskrift om forvaltning av hjortevilt §§ 1 og 14	Bjørnefjorden landbrukskontor	Interkommunale retningslinjer – omfattar Fusa, Os, Samnanger	Tysnes må innarbeidast i strategien
Detaljreguleringsplanar	Vedteke	Gjeldande	Heimel	Ansvar	Merknad	Evaluering
Fusa kommune har om lag 70 godkjende reguleringsplanar.						
Interkommunale planar	Vedteke	Gjeldande	Heimel	Ansvar	Merknad	Evaluering
Landbruksplan for Fusa, Os og Samnanger – Kjerneområde landbruk. Felles tekstdel, kart for kvar kommune I vedtaket sak 44/10 heiter det at tekstdelen er infovedlegg om kjerneomr. og landbr. i dei 3 komm., medan landbruksplan m. tilhøyrande mål og pol. strategi skal utarbeidast for kvar komm. Os: vedteken 31.5.2012.	24.6.2010 (K-sak 44/10)		Ikkje lovpålagt. Oppmoding frå FMHO + politisk vedtak lokalt om at komm. ønskjer slik plan.	Bjørnefjorden landbrukskontor. Utført av konsulent Torleiv Skage.	Sektorplan – for å synleggjera verdiane og utfordringane i landbruket, men også kva område kommunane vil prioritera. Til hjelp i sakshandsaming og ved tildeling av tilskotsmidlar som kommunane rår over, og basis for søknader om statlege midlar.	Handlingsplan for landbruket i Fusa er ikkje påbegynt. Kjerneområda er innarbeidde i ny arealplan og må rullerast saman med arealplanen.
Renovasjonsplan BIR						
Interkommunal strandsoneplan. Kommunedelplan.	Planarbeidet stogga opp i 2015.			Samf.utv., øk. og service – PBO	Omfattar 8 komm. i Sunnhordl. + Fusa	Status ukjend.
Interkommunal plan for næringsareal i Fusa, Os og Samnanger	Godkjend i dei tre kommunestyra hausten 2015, vedteke i Fusa 15.10.2015 (K-sak 44/15)			Ordfører + PBO Os laga plan-progr., konsulent laga planen.	Fusa, Os og Samnanger	
Utgreiingar/utviklingsarb.	Utført	Gjeldande	Heimel	Ansvar	Merknad	Evaluering
Organisasjonsundersøking	Våren 2016			Samf.utv., øk. og service – kultur	Gjennomført i samarbeid med Frivillig Norge – rapport kom haust 2016	

Rapport om helse, rehabilitering og omsorg – vedlegg til velferdsplanen	Sept. 2009			Rådmannen sin stab	Utført av RO – ressurscenter for omstilling i kommunene	
Evalueringsrapport av oppvekstsentra i Fusa kommune	30.4.2010			Rådmannen sin stab	Utført av Agenda Kaupang	
Registrering av kjerneområde landbruk	2010			Bjørnefjorden landbrukskontor	Utført av konsulent Torleiv Skage	
Mulighetsstudie – stadanalyse Eikelandsosen	1.7.2011			Plan, byggesak og oppmåling	Utført av Asplan Viak AS	Dannar grunnlag for områdeplan for Eikelandsosen
Folkehelse rapport: "Folkehelse og levekår i Fusa 2012-2016"	19.6.2012	2012-2016		Folkehelsekoord., komm.overlege		Grunnlag for KPS. Under rull.
"Virksomhetsanalyse for Fusa kommune – en analyse av kommunens ressursbruk"	23.8.2012	Grunnlag for budsjettarbeidet i 2012		Samf.utv., øk. og service – stab	Utført av KS-Konsulent AS	
Kommunebarometer rapport 2012	2012	Grunnlag for budsjettarbeidet i 2012		Samf.utv., øk. og service – stab	Utført av Kommunal Rapport	
Kommunebarometer rapport 2013	2013	Grunnlag for budsjettarbeidet i 2013		Samf.utv., øk. og service – stab	Utført av Kommunal Rapport	
Kommunebarometer rapport 2014	2014	Grunnlag for budsjettarbeidet i 2014		Samf.utv., øk. og service – stab	Utført av Kommunal Rapport	
Kommunebarometer rapport 2015	2015	Grunnlag for budsjettarbeidet i 2015		Samf.utv., øk. og service – stab	Utført av Kommunal Rapport	
Kommunebarometer rapport 2016	2016	Grunnlag for budsjettarbeidet i 2016		Samf.utv., øk. og service – stab	Utført av Kommunal Rapport	
Kartlegging av funksjonell strandsone	2013			Samf.utv., øk. og service – PBO	Utført av Asplan Viak AS i samband med arealplan og interkomm. strandsoneplan	
Kartlegginga av viktige viltområde i Fusa (MVA-rapport 5/2003)	2003			Bjørnefjorden landbrukskontor	Miljøvernadv. (MVA) hjå FMHO	
Biologisk mangfald i Fusa kommune (NIJOS rapport 04/2003)	2003			Bjørnefjorden landbrukskontor + Samf.utv., øk. og service – PBO	Norsk Institutt for jord- og skogkartlegging (NIJOS)	
Kartlegging av naturtypar (MVA-rapport 2/2012)	2012			Samf.utv., øk. og service – PBO	Miljøvernadv. (MVA) hjå FMHO	

Reglement (rutinar, vedtekter, retningslinjer)	Vedtak/Utført	Gjeldande	Heimel	Ansvar	Merknad	Evaluering
SFO-vedtekter for Fusa kommune	2013/18.2.2016 (K-sak 9/16) Justert 20.1.2016 i samsvar med vedtak i K- sak 3/13	F.o.m. 1.1.2013		Undervisning		
Vedtekter for kommunale barnehagar i Fusa kommune	27.4.2016 (K-sak 33/16)	F.o.m. 1.8.2016		Barnehage		
Permisjonsreglement	17.9.2008			Samf.utv., øk. og service – stab		
Personalpolitiske retningslinjer	17.9.2008			Samf.utv., øk. og service – stab		Må oppdaterast og oppgraderast til ein personalpolitisk plan
Tilsetjingsreglement med oppfølging	Rev. 27.4.2009	1.5.2009- 28.2.2010		Samf.utv., øk. og service – stab		
Seniorpolitiske retningslinjer	AMU 10.12.2009	10.12.2009-		Samf.utv., øk. og service – stab	Første versjon: K-vedtak 3.5.2005	
Fleksitidsreglement	9.9.2009			Samf.utv., øk. og service – stab		
Lønspolitisk plan for Fusa kommune	18.3.2010		Hovudtariffavtalen kap. 3, § 3.2	Samf.utv., øk. og service – stab		
IA-plan (inkluderande arbeidsliv)	AMU 6.10.2011			Samf.utv., øk. og service – stab		
Handbok for helse, miljø og tryggleik (HMT)	18.4.2013			Samf.utv., øk. og service – stab		
Delegasjon frå rådmann til einingsleiarar	9.1.2014			Samf.utv., øk. og service – stab	Etter justert org.modell 1.1.14	
Rutine for løn for tilleggs- og etterutdanning	1.11.2011	1.11.2011-		Samf.utv., øk. og service – stab		
Databrille	6.5.2010			SaØkSe – stab		
Mobiltelefon	9.1.2012			SaØkSe – stab		
Rutine for ferie, feriepengar og lønsmelding	30.5.2012			Samf.utv., øk. og service – stab		
Rutine for oppfølging av sjukmelde i Fusa kommune	18.12.2012			Samf.utv., øk. og service – stab		
Reglement for påskjøning i Fusa k.	1.3.2002, oppd.17.9.2008			SaØkSe – stab		
Forholdsreglar ved evt. streik	Mai 2010			SaØkSe – stab		

